

“中国政信金融发展指数——地市级指数（2018）”报告

中央财经大学政信研究院

2018 年 10 月

指数发布单位：中央财经大学政信研究院

数据支持单位：北京明树数据科技有限公司

“中国政信金融发展指数”编制委员会：

课题组：安秀梅、曹堂哲、郭剑光、肖光睿

顾问组：马海涛、裴棕伟、宋红光、赵全厚、温来成、陈功

秘书组：窦晓璐、秦士坤、黄鹏琨、王莹、李丽珍、蓟红丹、

郭晓辉、李沁蔓、高雅、杨莉、唐甚男、孙晓宇、谢芳

目录

图表目录.....	4
前言.....	6
第一章 中国政信金融发展指数概述.....	11
一、什么是政信金融.....	11
二、编制指数的背景.....	12
三、指数的目标和功能.....	16
四、指数涵盖的范围.....	17
第二章 指标体系构建和计算方法.....	19
一、构建指数的原则.....	19
二、指数的编制方法.....	20
三、构建指标的金融逻辑.....	22
四、各级指标释意.....	25
（一）政信能力.....	27
（二）政信融资.....	30
（三）政融风险.....	35
（四）政融生态.....	38
五、基层指标的数据来源.....	40
第三章 结果和分析.....	44
一、地级以上城市总指数排名.....	44
（一）直辖市及副省级城市总指数排名.....	44
（二）所有地级以上城市总指数排名.....	45
（三）综合得分的地域分布.....	60
二、所有一级指标的分指数排名.....	64
（一）直辖市及副省级城市一级指标排名.....	64
（二）全国所有地级以上城市一级指标排名.....	65

图表目录

图 2-1 政信金融指数的构成逻辑.....	23
图 3-1 全部地级以上城市综合得分分布情况.....	60
图 3-2 直辖市及副省级城市综合得分分布情况.....	60
图 3-3 全部地级以上城市综合得分分布情况.....	61
图 3-4 综合得分排名前 50 的地级以上城市综合得分分布情况.....	62
图 3-5 综合得分排名后 50 的地级以上城市综合得分分布情况.....	63
表 2-1 中国政信金融发展指数（地市级指数）的指标体系.....	25
表 2-2 各指标数据来源表.....	41
表 3-1 直辖市及副省级城市总指数排名.....	44
表 3-2 所有地级以上城市总指数排名.....	45
表 3-3 直辖市及副省级城市一级指标分指数排名.....	64
表 3-4 政信能力指标排名.....	65
表 3-5 政信融资指标排名.....	78
表 3-6 政融风险指标排名.....	91
表 3-7 政融生态指标排名.....	104

前言

中央财经大学政信研究院成立于 2017 年 7 月，是国内第一家以政信领域的学术研究、决策咨询、学科培育、人才培养、社会服务、文化传承为主要职能的高校智库，是政信领域学术研究、战略咨询、金融服务的开放性公共研究机构。本院以服务国家经济社会发展为己任，以健全国家治理体系、提升国家治理能力为宗旨，以政府信用、政府公信力和政府金融行为与活动的研究为核心工作，以政信与国家治理、政府信用评级、政府与社会资本合作、政府投融资、政府金融服务等为主要研究领域。

建院之初，研究院的专家团队就将开发能够刻画中国政信金融发展的指数体系作为研究院的重点工作和品牌项目。因为开发这项指数的工作最能体现研究院的宗旨和使命。经过一年多的攻坚克难，“中国政信金融发展指数——地市级指数（2018）”率先发布了。

为了更好的编制这项指数，打造高质量的中央财经大学政信研究院的品牌，研究院专门成立了“中国政信金融发展指数”编制委员会。指数编委会的组成包括课题组、顾问组和秘书组。课题组是指数编委会的核心团队，目前课题组成员包括：

安秀梅：中央财经大学政信研究院院长，教授，博士生导师，“中国政信金融发展指数”的最早倡导者、课题组组长，领导课题研究和指数编制。

曹堂哲：中央财经大学政府管理学院副教授，“中国政信金融发展指数”的最早倡导者之一、课题组核心成员，开展课题研究和指数编制。

郭剑光：中央财经大学金融学院副教授，“中国政信金融发展指数”的最早倡导者之一、课题组核心成员，开展课题研究和指数编制。

肖光睿：北京明树数据科技有限公司首席执行官，参与指数编制，其领导的明树公司为指数编制提供独家数据支撑。

编委会在课题组的协调下，首先通过系统的研究，梳理清了政信金融的内涵与外延等理论基础，以及中国政信金融的实践形态与发展指标等关键问题；然后在此基础上，采集相关数据、设计相应方法与技术，编制了反映中国政信金融发展状态和趋势的指数。

在指数编制的过程中，编委会顾问马海涛、裴棕伟、宋红光、赵全厚、温来成、陈功等人多次参与课题研讨和咨询，贡献了宝贵的智慧；编委会秘书组成员窦晓璐、秦士坤、黄鹏琨、王莹、李丽珍、蓟红丹、郭晓辉、李沁蔓、高雅、杨莉、唐甚

男、孙晓宇、谢芳等人在资料整理、研究探讨、数据分析等方面做了大量的工作。在此，对团队的努力表示深深地感谢。

本报告所指的“**政信**”除了具有政府信用的一般含义以外，还特指在各类经济活动和金融活动中依托各级政府信用的各种信用和信任关系的总和。依托政府信用的经济活动可以称为“**政信活动**”，一般而言主要是公共产品的生产和供应，公共产品包括公共服务和基础设施建设等公共物品。政信活动的主体可以是各级政府和相关机构，但主要是中央政府和地方政府。“**政信金融**”指的是相关主体（比如地方政府）为了政信活动而发生的投资与融资，以及金融部门为这些投融资活动提供的资金支持。“**政信金融发展指数**”则是基于经济学、财政学和金融学的基本原理和方法，建立的一套包括政信能力、政信资产、政信融资、政融风险、政融生态五个维度的指标体系，用以表征和刻画政信金融的发展状况。

中央财经大学政信研究院编制“中国政信金融发展指数”，旨在定量化的刻画各地方政信金融的发展状况、跟踪我国地方政府及相关主体的政信金融活动、监测政信金融活动中的风险及其对当地经济金融财政的影响。指数服务于政府管理部门宏观决策和市场主体的微观决策，成为判断行业发展的风向标，最终目的就是推动国家治理体系和治理能力的现代化。

我们秉承经济学分析的实证主义流派方法，对于地方政府等政信活动与政信金融相关主体对当地经济发展存在的重要影响并不做规范分析，而是在承认这个客观现实的基础上，将研究精力主要聚焦在构建一套定量化的、科学化的、系统化的方法以及相应的指标体系，并以此对各地政信金融发展的状况进行刻画进而评判其效率。

“中国政信金融发展指数”是一个指数体系，包括系列分层级、分行业、分领域的指数，比如：省级、县级政信金融发展指数，以及政信投资指数、政府采购信用指数、PPP 信用指数等。随后我们将逐年发布其余的分指数。

此次发布的“中国政信金融发展指数——地市级指数”覆盖的区域范围是目前全国 338 个行政级别为地级以上（包括直辖市和副省级城市）的行政区划，以截至到 2018 年 9 月的最新相关数据作为指数评价的基础，部分数据截至到 2017 年年末。

指数包括若干层级的指标和基层指标，其中具有直接数据来源的指标作为基层指标。基层指标采取分位数得分技术进行无量纲化和标准化，各级指标则根据下级指标取值进行加权平均赋值。上级指标包括整体指数和五个一级指标，五个一级指标暂时只发布其中四个。因为目前没有三级指标，所有的二级指标都是基层指标。我们对整体指数和所有一级指标的取值分

别进行计算。虽然目前并没有设计三级指标，但是将来随着指数编制的进一步完善，需要为一些二级指标预留下级指标。

在结果与分析部分，我们呈现了地级行政区划、副省级市、直辖市等共 338 个行政区划的政信金融发展总指数和政信能力、政信融资、政融风险、政融生态分指数以及相应的分析。

“中国政信金融发展指数”是全球首只关于政信金融、政府金融、公共金融等领域的综合指数，是政务诚信建设的重大突破，是打通政信金融学术研究和业界实践之间、理论探讨和政策咨询之间纽带的制高点 and 系统平台。希望在这只指数的不断完善过程中，我们与各位同仁持续努力，不断进步。

第一章 中国政信金融发展指数概述

一、什么是政信金融

一般认为政信是政府信用的简称，指的是政府与公民和各类组织形成的履职践约、守法守规的关系，以及支撑这一关系形成、存续和发展的能力、资源、制度、文化、环境等要素构成的社会体系和实践业态。政信的含义可以从伦理学、政治学、社会学、法学、经济学、管理学等多学科加以阐释。

本报告所讲的“政信”概念聚焦于政府各类经济活动和金融活动中的信用关系，可将政信的本质内涵界定为：依托国家各级政府信用的各种信用和信任关系的总和。因此从经济意义上看，“政信活动”也就是指：为了满足社会公众的公共需求，相关主体依托各级政府的信用、财政实力和各种资源向社会公众供应公共产品的经济活动。这里所指的公共产品供应可以包括：提供各种公共服务、生产建设基础设施与民生工程等公共物品。中央政府和各级地方政府是最重要的政信活动相关主体，但并不仅限于此，还包括政府相关联的机构，也即指政府对机构进行了资本投入、政府补贴、政府采购等活动，或者依托了政府的信用、财政实力和各种资源。

由此，“政信金融”就可以从以下几点界定：相关主体为了政信活动而发生的投资与融资，以及金融部门为这些投融资活动提供的资金支持。只要有关于公共产品供应以及政府向社会公众提供的承诺相关的活动，涉及到的投融资都可能进入政信金融的范围。政信金融以行为与活动为导向，而不是主体类别为导向。

二、编制指数的背景

中国改革开放四十年来经济发展的实践表明，优质的公共产品供应是经济持续增长的重要因素。各级地方政府在区域性公共产品供应上承担着重要责任。近年来，随着经济发展和城镇化进程的推进，社会公众在各个方面的公共需求也日益增长并且在水平和质量上提出了更高要求，我国各级地方政府以及相关主体为了推动当地经济发展和改善公众的生活条件，迫切的需要通过增加财政支出以提高公共服务的水平和质量，而且需要通过加大基础设施等公共物品的建设力度为经济发展提供更加有利的环境。

然而自 1994 年实行分税制以来，在分级财政管理体制下，地方政府陷入严重的事权与财权不匹配的困境。在当地经济发展水平相对滞后的条件下，当期的税费租收入、财政转移支付以及财政收支结余等内源性资金来源相对于迫切的投资支出和日益庞大的公共服务支出明显不足，成为开展各种高

质量政信活动的制约。地方政府长期面临财政资金短缺的巨大压力，传统的银行贷款和发行债券也远远不能满足大量的资金需求。

与此同时，在政绩考核和地方竞争的压力下，在政企分开改革还不够彻底、行政权力约束还不够严厉的条件下，地方政府具有强烈的发展冲动和融资需求，普遍开始运用自身的信用资源，进一步拓宽融资渠道，使得地方政府投融资平台、政府与社会资本合作（PPP）、政府投资基金、政府信托等融资方式应运而生，为地方政府履行公共服务职能和供应公共物品的过程中所需要的资金支持发挥了重要作用。

为了有效的弥补在提供公共产品过程中面临的资金短缺问题，并且间接的促进政府信用的提升，各级地方政府及其他公共部门通过各种形式的政信金融工具和渠道合理地融资。并且银行业、信托业、证券业等金融部门在服务于政信活动的融资工具设计、机制安排和资金供应上也积极的开展相应工作。无论从融资方看，还是从资金供应方看，以及从融资方式与融资工具市场看，政信金融活动都呈现了非常活跃的态势。

中国政信金融活动的目的是地方政府为满足经济社会发展和兑现政府对地方居民的承诺，以政府信用为基础的投融资活动，主要包括政府债券、金融机构贷款、地方政府投融资

资平台、政府投资基金、政府与社会资本合作（PPP）、政府信托、开发性金融等形式。地方政府通过合理地开展政信金融活动，不仅能有效弥补在提供公共产品过程中面临的资金短缺问题，还能间接促进政府信用的提升。一方面政信金融离不开政府信用软环境的支撑作用，政府信用直接决定了政府的融资能力、融资规模、融资结构和融资成本。另一方面政信金融为各级政府履职践约从而实现良好信用提供资金保障。政信金融的各种形式，构成了实践中的政信业态。

在政信金融呈现蓬勃发展之势的同时，部分地方政府过于乐观的估计了当地经济发展的未来前景，或者忽视了国家发展和宏观经济可能出现的周期性波动，也有些是因为部分地方行政官员“好大喜功”的决策缺乏有力的激励约束，或者地方政府官员的变迁导致出现了“新官不理旧账”的现象等等。这些种种原因使得政信金融出现各种形式的风险，不仅危及到地方财政的稳健性，也成为国家宏观经济和金融运行发生系统性金融风险源头。

地方政府的融资活动一方面为地方发展提供了支撑，另一方面在缺乏系统的制度约束的条件下，也带来了债务率远超国际警戒线水平等金融系统性风险。既要促进地方经济发展，又要防范系统性风险，要求必须合理界定政府职能，有所为有所不为，让市场在资源配置中发挥决定性作用，推动政信金融规范发展，将政信金融的发展奠定在信用经济的基础之上，创新

政信金融工具，杜绝信用滥用的不可持续，防控系统性风险，确保地方经济健康可持续发展。

因此，在政策法规的规范性方面，国家近年来出台了一系列促进政信金融合法有序发展的文件，为各地政信金融活动在保持与国家总体发展战略和阶段性调控措施一致的前提下更加健康更加稳步发展提供了良好的外部生态环境。

鉴于政信金融在支持地方政府以及相关主体提供公共产品、促进经济发展、改善公众生活条件等方面的重要意义，并且区域性的政信金融活动可能诱发的金融风险对宏观经济和金融的稳定产生重大影响，仅仅定性的描述各地区的政信金融发展的状况是远远不够的。

虽然目前学术理论界对于地方政府深度介入当地经济发展将可能导致政府职能不清、政府和市场在资源配置的边界模糊、政府供应公共产品对经济增长的贡献几何等问题仍然存在很多争议，但是我们秉承经济学分析的实证主义流派方法，而不是规范主义流派方法，回避理论上的争论，承认地方政府在当地经济发展存在着重要影响这个客观现实，将研究精力主要聚焦在构建一套量化的、科学化的、系统化的方法以及相应指标体系，并以此对各地政信金融发展的状况进行刻画。

三、指数的目标和功能

编制“中国政信金融发展指数”的目标就是为了量化的刻画各地方政信金融的发展状况、跟踪我国地方政府及相关主体的政信金融活动、监测政信金融活动中的风险及其对当地经济金融财政的影响。

“中国政信金融发展指数”的计算和发布，一方面服务于宏观决策部门更好的观测各地方的政信金融及其风险状况，成为宏观审慎评估的重要参考。另一方面也服务于微观决策主体，使其在参与地方经济建设和进行投资决策时能够参考中立的、可靠的、来自于独立第三方所做的微观审慎评价。

更为重要的是，来自于独立第三方的中立的评价，也能够对地方政府及相关主体的政信金融活动起到市场监督和约束的作用，与地方政府的财政自律、来自上级政府的监管共同成为政信金融风险管理的“三大支柱”，促进各级地方政府履行公共部门的职责、兑现提供公共产品的承诺从而实现良好的信用。通过指数的计算和发布从而对地方政府及相关主体的投融资活动进行有效约束，最终目的就是推动国家治理体系和治理能力的现代化。

在学术研究方面，指数将成为政信金融领域学术研究需要数据的整合平台。国内目前很多金融领域都有权威的数据库，比如宏观金融、金融市场、公司金融、消费金融、创业金融等

领域；但是有关政府金融、公共金融领域的的数据则比较零散，指数的编制工作可以整合相关数据形成数据库，并且还可以获取一些第一手的调查数据。

四、指数涵盖的范围

从地域上看，“中国政信金融发展指数”是以地方作为指数的研究对象，但是如果仅仅考虑地方政府的投融资等政信金融活动，可能对于政信金融发展态势的刻画存在着局限。根据编制指数所希望达成的目标和实现的功能，要求明确政信活动与政信金融活动的相关主体、界定清晰政信金融的边界。

明确政信活动与金融活动的相关主体，可以从国家治理体系多元参与主体的视角出发，从代表最大公众群体的政府、到非政府的社会公益部门与组织、再到工商企业组织等主体，都是国家治理体系的参与主体，也是明确政信活动与政信金融相关主体的基础。明确了政信活动与政信金融活动的相关主体，也就相应的界定了政信金融的边界、确定了政信金融发展指数涵盖的范围。

为此，我们从理论上把政信金融区别于政府金融和公共金融。简单的讲，公共金融就是包括政府在内的各种提供公共产品的机构或主体的投融资等金融活动，政府金融则完全是指政府的金融活动。政信金融则并不是严格的从主体类别进行界定，可以包括政府及政府相关联的机构的投融资等金融活动，只要

有关于公共产品供应以及政府向社会公众提供的承诺相关的活动，涉及到的投融资都可能进入政信金融的范围；相关联则是指政府对这些机构进行了资本投入、政府补贴、政府采购等活动，或者依托了政府的信用、财政实力和各种资源。

因此，“中国政信金融发展指数---地市级指数”关注和监测的政信金融活动的主体既可以是地市级地方政府，也可以是地方政府授权或地方政府担保机构等公共部门，或者是一些与公共产品供应相关联的企业，比如从事特定行业的国有企业、产品和服务主要面向社会公众公共需求的私人企业等。

因为地方政府是最主要的政信活动和政信金融的相关主体，从指数编制的可操作性出发，目前暂时以地市级地方政府的政信金融活动为关注和监测的范围。

第二章 指标体系构建和计算方法

一、构建指数的原则

“中国政信金融发展指数”的指标体系应全面、准确、科学地衡量各地政信金融发展的历程及现状。因此，指数编委会遵循科学性、系统性、全面性、可操作性和可比性原则，按照“逻辑完备、纵横交叉、总分结合、量化可考、资产负债平衡、存量流量一致”等多个基本要求，拟定五个关键维度构建“中国政信金融发展指数”的一级指标。所有一级指标由多个二级指标构成，并以此类推得到分层分级分类的指标体系。

从指数整体上看，指标体系应该是开放的、动态的、分层分级分类的。指标体系自上而下设计多个层级和多个类别的指标，这些指标分为基层指标和各级指标。能够由数据源直接计算得到的指标称为基层指标。每一层的每个指标由多个下级指标按照给定的权重进行加权平均赋值。指标体系的开放性和动态性要求根据监测范围的变化和数据的可得性能够动态并且开放的调整指标的层级。

从各级指标体系的设计上，指标的“逻辑完备”意味着指标体系应该反映政信金融的一般运行逻辑及其要素构成；“纵横交叉”纵向反映政信金融的各类形式，其中横向反映金融运

转的总量、价格、风险；“总分结合”则是按照宏观审慎和微观审慎的原则，从资产、负债两端，总分结合设置指标。

从基层指标的设计上，“量化可考”意味着选取的所有指标应该可以通过适当的途径，找到可靠的数据，并且具有客观性、全面性和一致性。

“资产负债平衡”和“存量流量一致”意味着整个指标体系的设计能够反映各种经济变量在动态变化中的平衡和协调，要符合财务管理的一般规律。

二、指数的编制方法

“中国政信金融发展指数——地市级指数”针对目前全国338个行政级别为地级以上（包括直辖市和副省级城市）的行政区划，对指数整体和所有一级指标的取值进行了计算。指数各级指标值的计算采取逐层递进的方式：首先对所有基层指标取值，目前也即对所有二级指标取值；然后加权形成上级指标取值，目前也即一级指标取值；进一步地递进形成更高级指标取值，最后由一级指标加权形成指数整体取值。

虽然目前并没有设计三级指标，但是将来随着指数编制的进一步完善，需要为一些二级指标预留三级指标。虽然二级指标的计算目前直接用一些可采集数据，但是将来会根据下辖的三级指标进行加权形成二级指标取值。

整体指数和各级指标的计算都需要进行无量纲化和标准化。基层指标的无量纲化和标准化方法是根据指标的类别不同而采取不同的赋值方法，比如标准差法、均值法、极差法、分位数得分技术等。因为“中国政信金融发展指数”涵盖的指标体系繁多，各种指标的特征差异很大，有数量型指标、比率型指标、变化率型指标等多种类型，并且不同指标的变异系数差别很大，无量纲化和标准化方法的选取对指数计算结果的影响非常大。在难以获得对各个指标协调一致的方法的情况下，指数编制采取的无量纲化和标准化方法是分位数得分技术。

具体而言，对每一项基层指标根据大小排序然后赋值，再由相应权重计算该指标对上一级指标的贡献。基层指标的赋值范围是根据监测样本总数 338 确定为 1~338，各个样本的得分值由其所在的分位数组决定。分位数组的组数和相邻组得分差距是根据相应基层指标的变异系数决定的，变异系数较大的基层指标需要设计的分位数组相对多一些，反之则少一些。

各级指标逐级递进的计算中的权重采取分级赋权，比如，指数整体计算时，目前对四个进入监测的一级指标分别赋权为：政信能力 40%，政信融资 20%，政融风险 25%，政融生态 15%。各级指标的权重的形成过程结合主观判断和客观计算，采用了专家打分法和层次分析法等多种方法。需要说明的是，将来监测“政信资产”或“政信投资”一级指标，权重需要调

整，目前的设计想法是将“政信能力”一级指标的权重适当分配部分给新增一级指标。

在逐级赋权的计算中，还根据每个指标的下辖指标之间的相关性对相应指标的权重进行上限控制，这一方案主要是为了使得指数不会受到相关性高的多项指标的同步影响，加强指数对各个维度各个方面综合刻画的能力。

三、构建指标的金融逻辑

金融活动涉及到的内容主要是融资方、资金方以及联结双方的金融工具，政信金融的刻画维度也可以包括这几个方面：第一，从融资方看，主要是政府等政信活动主体的经济活动、投资与融资活动、政信融资的风险等方面；第二，从金融活动载体看，主要是融资工具与融资渠道以及相关金融市场等方面；第三，从资金方看，主要是政信金融活动的资金供应及金融机构等相关主体的活动等方面；第四，政信金融活动的外部生态环境等其他维度。指标构成的逻辑如下图所示：

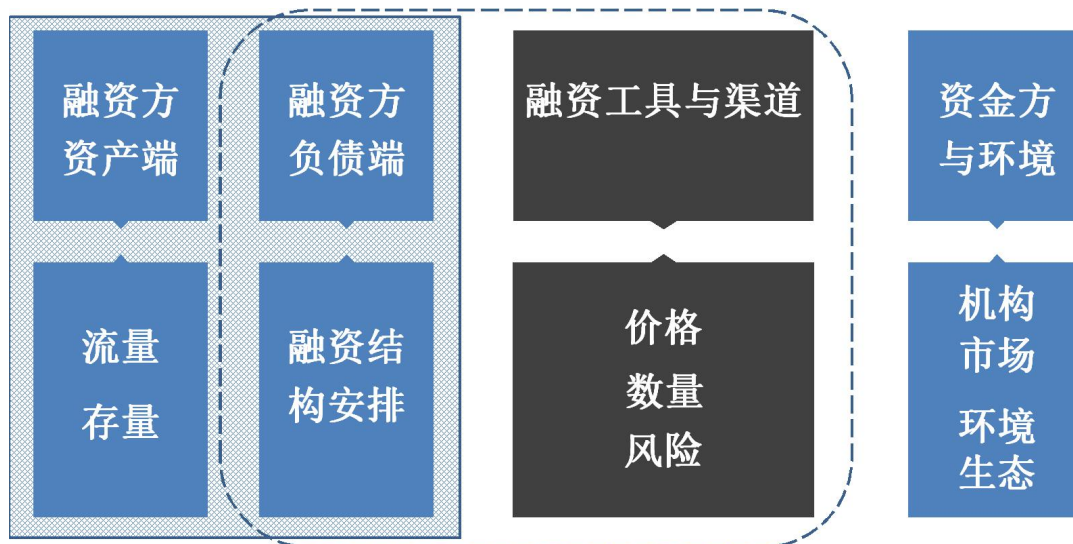


图 2-1 政信金融指数的构成逻辑

围绕刻画政信金融的几个维度，目前“中国政信金融发展指数”的指标体系设计了四个一级指标：政信能力、政信融资、政融风险和政融生态。未来随着相关数据的可获得性得到改善，还将设计一个新的一级指标“政信资产”或“政信投资”。

这五个一级指标的逻辑关系是：首先，“政信能力”和“政信资产”（或“政信投资”）分别从流量和存量刻画政信活动与政信金融活动的主体作为融资方的财务状况，其中“政信能力”主要围绕政信金融主体的收支状况，“政信资产”则刻画政信金融主体拥有的、用以产生用于偿还融资的未来收入的实体资产或实体投资的财务状况。

然后，“政信融资”和“政融风险”是联结融资方和资金方关系的指标。从融资方的负债端视角看，需要重点关注的是

融资结构安排；从融资工具与渠道方面看，需要重点关注的是各种融资工具与渠道的规模、价格与风险。“政信融资”从不同的融资工具和融资渠道进行刻画，一方面反映了融资方的负债状况，另一方面反映了资金方在不同工具和渠道上投入的资金规模。根据融资结构安排可以分为：债务性融资安排，以债券、金融机构贷款等为代表；结构性融资安排，以信托、融资租赁、资产证券化等为代表；特殊目的载体（SPV）融资安排，以政府投资基金、地方融资平台、城投公司等为代表；权益性融资安排，以PPP等为代表。“政融风险”从整体上刻画融资方未来偿还债务的风险，以及在不同融资工具和渠道的分项上的风险；此外，“政融风险”还需要刻画整体上和各种融资工具与渠道的融资成本与负担。

最后，“政融生态”刻画的内容包括：政信融资的资金方与各种金融场所形成的金融环境，以及行政、法规政策、社会信用等金融以外的各种经济政治社会生态环境。

每个一级指标再用若干二级指标进行刻画，其中“政信能力”由当地国内生产总值、财政收入等多项二级指标组成，“政信融资”由政府债券总量、PPP总量等多项二级指标组成，“政融风险”由政府负债率、债务违约情况等多项二级指标组成，“政融生态”由金融市场、金融机构、行政效率等多项二级指标构成。目前，“中国政信金融发展指数——地市级指数”共有4个一级指标和30个二级指标进入正式监测。随着未来

数据可得性的改善，除了引入一个新的一级指标以外，还将陆续增加新的二级指标进入正式监测范围，甚至将一些二级指标增加下级指标从而更加全面的刻画相应二级指标的特征。

四、各级指标释意

基于国内外关于政府信用、财政投融资、政策性金融等领域的相关研究前沿，结合我国财政投融资相关政策文件梳理，通过多次课题研讨、专家评分、专家论证会等，指数编委会构建了中国政信金融理论体系，并形成了“中国政信金融发展指数”的指标体系，目前包括四个一级指标：政信能力、政信融资、政融风险和政融生态。如表下所示：

表 2-1 中国政信金融发展指数（地市级指数）的指标体系

一级指标	二级指标
1. 政信能力	1.1 地区生产总值
	1.2 人均地区生产总值
	1.3 地区生产总值复合增长率
	1.4 本级财政总收入
	1.5 本级一般预算收入复合增长率
	1.6 本级一般预算支出
	1.7 财政支出增长弹性
	1.8 财政自给率
	1.9 地方财政赤字率

一级指标	二级指标
2. 政信金融	2.1 政府债券总量
	2.2 开发性金融总量
	2.3 政府信托总量
	2.4 融资租赁总量
	2.5 资产证券化总量
	2.6 政府投资基金总量
	2.7 平台公司贷款总量
	2.8 城投债总量
	2.9 政府与社会资本合作总量
一级指标	二级指标
3. 政融风险	3.1 政府负债率（本级）
	3.2 新增政府债务余额（本级）占地区生产总值比例
	3.3 债务依存度
	3.4 地方政府偿债率
	3.5 债务支出占财政支出比例
	3.6 人均债务率
	3.7 居民应债率
	3.8 债务逾期情况
	3.9 政策性融资担保违约情况
	3.10 政策性银行贷款违约情况
	3.11 城投债违约情况
	3.12 政府投资基金违约情况
	3.13 PPP 合同违约情况

一级指标	二级指标
4. 政融生态	4.1 政策与法规
	4.2 监管
	4.3 行政效率
	4.4 金融机构
	4.5 金融人才
	4.6 金融市场（债券、私募/VC 市场、信贷、信托等）
	4.7 社会信用环境

（一）政信能力

政信能力反映在一定的经济、财政条件下，政府掌握和运用各类资源的能力。政信能力主要受地区经济发展水平和财政收支状况的影响，因此选取地区生产总值等 9 项二级指标进行衡量。

一级指标	二级指标	指标含义和计算公式
政信能力	1.1 地区生产总值	指本地区所有常住单位在一定时期内生产活动的最终成果
	1.2 人均地区生产总值	在核算期内实现的地区生产总值与地区常住人口（或户籍人口）的比值
	1.3 地区生产总值复合增长率	地区生产总值复合年增长率 = (当年地区生产总值 / 基期年地区生产总值) ^ (1/年数) - 1

1.4 本级财政总收入	地区的一般公共预算收入、政府性基金预算收入、国有资本经营预算收入、社会保险基金预算收入的总和加上转移支付收入
1.5 本级一般公共预算收入复合增长率	本级一般公共预算收入复合年增长率= $(\text{当年财政收入}/\text{基期年财政收入})^{(1/\text{年数})}-1$
1.6 本级一般公共预算总支出	地区的一般公共预算支出总和
1.7 本级一般公共预算支出增长弹性	支出增长弹性=当年支出增长率/地区生产总值增长率
1.8 财政自给率	财政自给率=一般公共预算收入/一般公共预算支出
1.9 地方财政赤字率	地方财政赤字率= $[(\text{地方财政支出}-\text{本级财政收入})/\text{地区生产总值}]\times 100\%$

1.1 地区生产总值。地区生产总值越大，经济实力越强，政信能力越强。

1.2 人均地区生产总值。在核算期内实现的地区生产总值与地区常住人口（或户籍人口）的比值。是衡量地区经济发展状况和人民生活水平的常用指标，同时也是政信能力的重要体现。

1.3 地区生产总值复合年增长率。地区生产总值复合年增长率公式为：地区生产总值复合年增长率= $(\text{当年地区生产总值}/\text{基期年地区生产总值})^{(1/\text{年数})}-1$ 。复合年增长率越大，地区经济增长预期越好，政信能力越强。

1.4 本级财政总收入。包括地级市的本级一般公共预算收入、转移性收入和政府性基金预算收入。本级财政收入规模越大，地方政府财政实力越强，政信能力越强。

1.5 本级一般预算收入复合增长率。本级一般预算收入复合增长率= $(\text{当年一般预算收入}/\text{基期年一般预算收入})^{(1/\text{年数})}-1$ 。本级一般预算收入复合年增长率越高，财政收入越稳定，财政实力越强。

1.6 本级一般预算支出。规模越大，表明地方政府财力越强，政信能力越强。

1.7 本级一般公共预算支出增长弹性。公式为：支出增长弹性= $\text{当年支出增长率}/\text{地区生产总值增长率}$ 。若弹性系数大于 1，表示财政支出增长速度快于 GDP 增长速度，自身财政实力越弱。

1.8 财政自给率。财政自给率公式为：财政自给率= $\text{一般公共预算收入}/\text{一般公共预算支出}$ 。该指标综合评价地区的财政收支结构，财政自给率越大，地方政府的财政实力和偿债能力越强。

1.9 地方财政赤字率。地方财政赤字率公式为：地方财政赤字率= $[(\text{地方财政支出}-\text{本级财政收入})/\text{地区生产总值}]\times 100\%$ 。该指标间接反映地方政府债务情况，赤字率越大，对举债的需求越大，债务负担越重。

（二）政信融资

政信融资考核政府运用各类金融工具、融资渠道的程度，一方面反映政府作为融资方的负债规模；另一方面反映政府作为资金方在不同工具和渠道上投入的资金规模。从债务性融资安排、结构性融资安排、特殊目的载体（SPV）融资安排和权益性融资安排几个方面，以9个融资工具的规模作为衡量指标。

一级指标	二级指标	指标含义和计算方式
政信融资	2.1 政府债券总量	各地级市政府债券余额，反映地级市政府运用政府债券融资的规模，体现地级市政府的负债情况。EDB
	2.2 开发性金融总量	地级市获得的国开行向实体经济提供的融资支持、国开行精准扶贫贷款、国开行棚改贷款的规模。EDB
	2.3 政府信托总量	地级市的政府信托贷款融资规模增量，反映各地级市开展政府信托业务形成的负债规模。无城市详细数据
	2.4 融资租赁总量	各地级市政府开展融资租赁业务的合同余额。EDB
	2.5 资产证券化总量	考核地级市的市政资产支持证券发行规模 EDB-
	2.6 政府投资基金总量	考察各地级市政府投资基金已到位资金规模
	2.7 平台公司贷款总量	考察各地级市的发债城投企业的有息债务规模

	2.8 城投债总量	考察各地级市发债城投企业的债券余额。wind
	2.9 政府与社会资本合作总量	考察各地级市各地级市 PPP 项目中标规模

2.1 政府债券总量。政府债券是政府融资的主要形式，是政府信用最基础、最重要的利用形式。地方政府债券是地方政府为促进经济发展、优化资源配置、增加公共产品、公共服务供给数量和质量而发行的，以未来税收能力或专项项目收益作为还本付息的保障，承诺在一定时期支付利息和到期偿还本金的债券债务凭证。政府债券总量考察各地级市政府债券余额，反映地级市政府运用政府债券融资的规模，体现地级市政府的负债情况。

2.2 开发性金融总量。开发性金融综合运用国家信用、国开行信用和地方政府信用，以国家开发银行为主力机构，通过组织增信进行融资，为关系国计民生的重大项目提供资金来源。开发性金融总量考察地级市获得的国开行向实体经济提供的融资支持、国开行精准扶贫贷款、国开行棚改贷款的规模。地级市获得的开发性金融支持规模越大，表明其在运用金融工具推动新型城镇化建设、促进产业转型升级、保障和改善民生等方面越有成效。

2.3 政府信托总量。政府信托，又称政信合作，指各级地方政府各类融资平台与信托公司在基础设施、民生工程等领域合作开展业务。信托公司发行信托计划向社会募集资金，提供给地方政府的融资平台公司运用于基础设施建设或直接投资于基础设施项目，如果平台公司到期无法清偿债务，地方政府承诺以补贴的方式或未来预算资金偿付的方式实现还款。地方政府融资平台公司既是政信合作类信托的融资方，同时也是城市基础设施建设、城市开发等责任方。政信合作类业务主要以经营收入、公共设施收费和财政资金等作为还款来源，地方政府对还款做出承诺或直接以地方政府的债权收益权作为融资标的。政府信托总量考察个地级市的政府信托贷款融资规模增量，反映各地级市开展政府信托业务形成的负债规模。

2.4 融资租赁总量。融资租赁是指由出租人、承租人、供货人三方参与，租赁与融物为一体的综合交易方式，其实质就是出租人根据承租人的需求，向供货人购买租赁物后提供给承租人使用，承租人在租赁期内支付租金并于到期后购买租赁物。其中，工程项目融资租赁是以项目的成功融资为目标，以项目建成后的预期收益作为保证的融资租赁方式。考虑到地方政府大型建设项目和基础设施项目都具备期限长、投入大、融资难等情形，所以融资租赁是一个比较合适的方式，已成为各国推进基础设施建设的重要金融工具。地方政府的融资租赁主要指各类融资租赁公司为地方政府投资工程提供融资租赁服务，解

决地方政府资金短缺问题。我国地方政府的融资租赁业务从整体上来看发展水平还比较低，尤其是政府建设项目中的融资租赁业务还处于起步阶段。融资租赁总量主要考核各地级市政府开展融资租赁业务的合同余额。

2.5 资产证券化总量。资产证券化是指将原始权益人（卖方）不流通的实物资产转变成为在资本市场上可以销售流通的金融产品的过程。地方政府开展的资产证券化业务主要是以发行市政资产支持证券的方式为城市基础设施建设项目进行融资。具体地，市政资产支持证券是指地方政府将其所有的城市基础设施等资产进行打包，并进行信用增级，以城市基础设施所具有的收费权、财政补贴等未来收益作为保证发行的证券。资产证券化总量指标考核地级市的市政资产支持证券发行规模。

2.6 政府投资基金总量。政府投资基金，是指由各级政府通过预算安排，以单独出资或与社会资本共同出资设立，采用股权投资等市场化方式，引导社会各类资本投资经济社会发展的重点领域和薄弱环节，支持相关产业和领域发展的资金。政府投资基金总量考察各地级市政府投资基金已到位资金规模。政府投资基金总量越大，表明政府利用自身信用引导社会资本流向当地创新企业、中小科技企业、优先发展产业、基础设施和公共服务领域的程度越高，从而更有利于实现资本要素资源配置效率的最大化。

2.7 平台公司贷款总量。平台公司贷款总量考察各地级市的发债城投企业的有息债务规模。平台公司贷款总量越大，表明地级市在城市建设开发与投资、城建资产管理等业务开展程度较高。但由于平台公司难以实质性转型，其贷款仍主要以自身经营收入、公共设施收费和财政资金等作为还款来源，因此其规模大也会对地方财政形成一定压力。

2.8 城投债总量。城投债是地方投融资平台公开发行的企业债和中期票据，债务资金主要投向地方基础设施建设或公益性项目。城投债总量考察各地级市发债城投企业的债券余额。规模越大，表明各地市运用城投债加快基础设施和公益项目建设的程度越高。

2.9 政府与社会资本合作总量。政府和社会资本合作（PPP）模式是指政府为增强公共产品和服务供给能力、提高供给效率，通过特许经营、购买服务、股权合作等方式，与社会资本建立的利益共享、风险分担及长期合作关系。PPP 模式建立在政府与社会资本方互相信任的基础之上，强调契约精神的遵循，要求双方按照协议约定履行相关责任，共享相关利益并分担一定的风险。PPP 模式本身具有促进投资与收益的跨期匹配、促进代际公平、实现较小的财政资金撬动更大的公共产品、公共服务供给等功能。政府与社会资本合作总量考察各地级市 PPP 项目中标规模。规模越大，反映地级市撬动社会资本参与基础设施建设和公共服务供给的整合资源程度越强。

（三）政融风险

政融风险反映政信金融的风险水平。以政府负债率、新增政府债务余额占比、债务依存度、地方政府偿债率、债务支出占财政支出比例、人均债务率以及居民应债率等 7 个指标考察地方政府未来偿还债务的风险和承担的成本；并以债务逾期情况、违约情况在政策性融资担保、政策性银行贷款、城投债、政府投资基金以及 PPP 合同 6 个不同融资工具和渠道上刻画风险的程度。

一级指标	二级指标	指标含义和计算方式
政融 风险	3.1 政府负债率（本级）	地方政府债务余额与地区生产总值的比率，反映地区经济对地方政府债务的负担能力
	3.2 新增政府债务余额（本级）占地区生产总值比例	新增政府债务余额（本级）占地区生产总值比例
	3.3 债务依存度	债务收入占财政支出总额的比率
	3.4 地方政府偿债率	地方政府融资平台贷款当年偿还本息金额+地方政府债券当年还本付息金额+地方政府外债当年的还本付息金额）/当年地方政府公共财政预算收入×100%
	3.5 债务支出占财政支出比例	债务支出占财政支出比例

3.6 人均债务率	地方政府债务总额/地区常驻人口数
3.7 居民应债率	地方政府债务余额与居民储蓄存款余额
3.8 债务逾期情况	期末逾期债券余额/期末债务总余额
3.9 政策性融资担保违约情况	政策性融资担保违约次数
3.10 政策性银行贷款违约情况	指借款人在未来一定时期内不能按合同要求偿还政策性银行贷款本息或履行相关义务的可能性政策性银行贷款违约次数
3.11 城投债违约情况	城投债违约次数
3.12 政府投资基金违约情况	政府投资基金违约次数
3.13 PPP 合同违约情况	PPP 合同违约次数

3.1 政府负债率。地方政府债务余额与地区生产总值的比率，反映地区经济对地方政府债务的负担能力。比率越高，国民经济承受债务负担的能力越强，财政的偿债能力也越强，但从风险管理角度，一般要求低于国际社会通用的 60%警戒线。

3.2 新增政府债务余额（本级）占地区生产总值比例。比例越高，表明风险越大。

3.3 债务依存度。债务收入占财政支出总额的比率。比率越高，表明政府对举债融资的依赖性越强。如果比率过高，即财政支出过度依赖于债务收入，则财政将处于脆弱、危险的状态，财政可持续性将无法保障，政信能力将处于低水平。

3.4 地方政府偿债率。地方政府偿债率=(地方政府融资平台贷款当年偿还本息金额+地方政府债券当年还本付息金额+地方政府外债当年的还本付息金额)/当年地方政府一般公共预算收入×100%。即地方政府当年的债务还本付息额与当年政府一般公共预算收入的比率。

3.5 债务支出占财政支出比例。比例越高，表明债务支出压力越大，进一步举债融资的空间越小、能力越弱。

3.6 人均债务率。地方政府债务总额/地区常住人口数。

3.7 居民应债率。地方政府债务余额与居民储蓄存款余额，或年度政府债券发行额与当年居民储蓄存款增加额的比例。

3.8 债务逾期情况。债务逾期次数越多，表明政融风险越大。

3.9 政策性融资担保违约情况。违约次数越多，政融风险越大。

3.10 政策性银行贷款违约情况。指借款人在未来一定时期内不能按合同要求偿还政策性银行贷款本息或履行相关义务的可能性。违约次数越高，政融风险越大。

3.11 城投债违约情况。违约次数越多，政融风险越大。

3.12 政府投资基金违约情况。违约次数越多，政融风险越大。

3.13 PPP 合同违约情况。违约次数越多，政融风险越大。

（四）政融生态

政融生态考察政信融资所依托的生态环境现状，包括政策法规、监管、行政效率、金融生态环境和社会信用环境等。

一级指标	二级指标	指标含义和计算公式
政融生态	4.1 政策与法规	地方（省市两级）当年度新出的政信相关的政策法规数量
	4.2 监管	地方（省市两级）当年度新出的政信监管类政策法规数量
	4.3 行政效率	行政经费/一般公共预算支出
	4.4 金融机构	银行业金融机构数量
	4.5 金融人才	本科以上金融专业人才数量

	4.6 金融市场（债券、私募/VC 市场、信贷、信托等）	“年末金融机构各项贷款余额+年末金融机构存款余额”表征
	4.7 社会信用环境	“信用中国”上发布的城市信用综合指数

4.1 政策法规。地方（省市两级）当年度新出的政信相关的政策法规数量。

4.2 监管。地方（省市两级）当年度新出的政信监管类政策法规数量。

4.3 行政效率。行政经费/一般公共预算支出。比例越高，行政效率越低，政信生态越弱。

4.4 金融机构。以“银行业金融机构数量”表征。

4.5 金融人才。本科以上金融业的从业人数。

4.6 金融市场（债券、私募/VC 市场、信贷、信托等）。以“年末金融机构各项贷款余额+年末金融机构存款余额”表征。

4.7 社会信用环境。采用“信用中国”上发布的“城市信用综合指数”表征。

五、基层指标的数据来源

在目前监测的 30 个作为基层指标的二级指标中，绝大多数是有直接的结构化数据来源，我们采集的是 Wind 金融数据库上的数据源；另外有一些二级指标可以根据相应的定义通过数据源原始数据进行加工计算；还有一些二级指标的数据需要用到非结构化数据，暂无可靠并且业界公认的数据来源，采用网络爬虫技术进行采集。北京明树数据科技有限公司独家提供了数据支持。

需要特别说明的是，有一些基层指标在部分省份只有省一级的数据而没有地市级的数据，我们根据一些学术研究的成果构建了相应的方法将省级数据分解到地市；如果某项指标的数据实在没有很可靠的分解方法，我们则将省级数据平均分配给各地市。这种分解处理将导致数据和真实数据存在着误差，只能在以后数据可得后再做相应的修正。具体指标的数据分解和调整方法可以联系指数编制委员会。

基层指标采集的数据一般截至到 2018 年 9 月，部分数据截至到 2017 年年末。

数据来源如下表所示：

表 2-2 各指标数据来源表

一级指标	二级指标	数据来源
政信能力	1.1 地区生产总值	WIND 数据库
	1.2 人均地区生产总值	WIND 数据库，根据 GDP 与常住人口比值计算得出 (GDP/常住人口数)
	1.3 地区生产总值复合增长率	根据 WIND 数据库 2012 至 2017 年 GDP 数据得出
	1.4 本级财政总收入	根据财政预决算报告搜集统计本级数据
	1.5 本级一般预算收入复合增长率	根据财政预决算报告搜集，以 2015 年、2017 年本级一般预算收入变动计算得出
	1.6 本级一般预算支出	根据财政预决算报告搜集
	1.7 财政支出增长弹性	根据财政预决算报告搜集数据计算得出
	1.8 财政自给率	根据财政预决算报告搜集数据计算得出
	1.9 地方财政赤字率	根据财政预决算报告搜集数据计算得出
一级指标	二级指标	数据来源
政信融资	2.1 政府债券总量	WIND 数据库，根据省级数据估算
	2.2 开发性金融总量	金融统计年鉴，根据省级数据估算
	2.3 政府信托总量	金融统计年鉴，根据省级数据估算
	2.4 融资租赁总量	暂无数据来源*

	2.5 资产证券化总量	暂无数据来源*
	2.6 政府投资基金总量	根据清科研究院数据估算各城市数据
	2.7 平台公司贷款总量	明树自有数据库
	2.8 城投债总量	WIND 数据库
	2.9 政府与社会资本合作总量	明树自有数据库
一级指标	二级指标	数据来源
政融风险	3.1 政府负债率	根据财政预决算报告搜集数据计算得出
	3.2 新增政府债务余额占地区生产总值比例	根据财政预决算报告搜集数据计算得出
	3.3 债务依存度	根据财政预决算报告搜集数据计算得出
	3.4 地方政府偿债率	根据财政预决算报告搜集数据计算得出
	3.5 债务支出占财政支出比例	根据财政预决算报告搜集数据计算得出
	3.6 人均债务率	根据财政预决算报告搜集数据计算得出
	3.7 居民应债率	根据财政预决算报告搜集数据计算得出
	3.8 债务逾期情况	暂无数据来源*
	3.9 政策性融资担保违约情况	暂无数据来源*
	3.10 政策性银行贷款违约	暂无数据来源*

	情况	
	3.11 城投债违约情况	暂无数据来源*
	3.12 政府投资基金违约情况	暂无数据来源*
	3.13 PPP 合同违约情况	暂无数据来源*
一级指标	二级指标	数据来源
政融生态	4.1 政策与法规	北大法宝法律数据库
	4.2 监管	2017 年中国市级政府财政透明度研究报告
	4.3 行政效率	行政经费/一般公共预算支出 根据财政预决算报告搜集数据计算得出
	4.4 金融机构	银保监会网站
	4.5 金融人才	WIND 数据库
	4.6 金融市场（债券、私募/VC 市场、信贷、信托等）	2017 年城市统计年鉴
	4.7 社会信用环境	信用中国

第三章 结果和分析

一、地级以上城市总指数排名

（一）直辖市及副省级城市总指数排名

直辖市及副省级城市总指数排名情况如下表（综合得分由高到低）：

表 3-1 直辖市及副省级城市总指数排名

序号	行政级别	省	市	1. 政信能力	2. 政信融资	3. 政融风险	4. 政融生态	综合得分
1	直辖市	北京	北京市	112.5	60.6	32.8	49.5	255.3
2	副省级	广东	深圳市	118.0	37.3	48.6	48.8	252.7
3	直辖市	上海	上海市	110.4	48.5	39.1	50.2	248.2
4	直辖市	重庆	重庆市	109.3	60.2	30.0	47.5	247.0
5	副省级	浙江	宁波市	107.6	53.5	38.3	42.7	242.1
6	副省级	广东	广州市	116.4	47.4	31.6	46.2	241.6
7	副省级	浙江	杭州市	115.3	52.2	26.9	46.7	241.1
8	直辖市	天津	天津市	89.4	48.1	45.3	48.0	230.9
9	副省级	陕西	西安市	101.5	52.8	33.9	42.5	230.7
10	副省级	福建	厦门市	110.9	45.0	28.3	44.8	228.9
11	副省级	四川	成都市	103.3	47.6	28.0	48.4	227.2
12	副省级	江苏	南京市	109.6	52.9	8.8	46.0	217.3
13	副省级	山东	济南市	104.3	39.7	30.2	42.6	216.7
14	副省级	辽宁	大连市	94.6	46.7	23.5	44.7	209.5
15	副省级	吉林	长春市	106.9	39.3	26.5	36.3	209.0
16	副省级	湖北	武汉市	87.5	44.3	20.4	45.9	198.1

17	副省级	山东	青岛市	71.1	51.4	21.7	44.9	189.0
18	副省级	黑龙江	哈尔滨市	70.8	30.4	24.9	41.3	167.4
19	副省级	辽宁	沈阳市	67.9	35.3	13.9	46.2	163.2

由上表可以看出：直辖市及副省级城市城市综合得分区间位于 163.2 至 255.3 之间，其中分值最高为北京市，录得 255.3 分，分值最低为沈阳市，录得 163.2 分，中位数为 228.9 分。

（二）所有地级以上城市总指数排名

所有地级以上城市总指数排名情况如下表（综合得分由高到低）：

表 3-2 所有地级以上城市总指数排名

序号	省	市	1. 政信能力	2. 政信融资	3. 政融风险	4. 政融生态	综合得分
1	北京	北京市	112.5	60.6	32.8	49.5	255.3
2	广东	深圳市	118.0	37.3	48.6	48.8	252.7
3	上海	上海市	110.4	48.5	39.1	50.2	248.2
4	重庆	重庆市	109.3	60.2	30.0	47.5	247.0
5	浙江	宁波市	107.6	53.5	38.3	42.7	242.1
6	广东	广州市	116.4	47.4	31.6	46.2	241.6
7	浙江	嘉兴市	109.2	43.0	43.7	45.6	241.6
8	浙江	杭州市	115.3	52.2	26.9	46.7	241.1
9	福建	福州市	104.8	53.4	31.6	41.8	231.6

10	江苏	苏州市	94.4	52.5	39.5	45.1	231.5
11	天津	天津市	89.4	48.1	45.3	48.0	230.9
12	陕西	西安市	101.5	52.8	33.9	42.5	230.7
13	江苏	徐州市	96.7	53.2	39.9	40.8	230.5
14	福建	厦门市	110.9	45.0	28.3	44.8	228.9
15	四川	成都市	103.3	47.6	28.0	48.4	227.2
16	广东	珠海市	124.8	43.8	18.3	38.0	224.9
17	福建	泉州市	107.5	48.7	29.3	39.0	224.4
18	湖南	长沙市	114.6	41.0	30.1	38.6	224.2
19	广东	东莞市	107.6	34.7	41.7	39.0	223.0
20	江苏	无锡市	94.1	42.9	40.5	44.7	222.2
21	江苏	淮安市	105.1	47.3	38.1	30.0	220.5
22	江苏	南通市	97.1	42.3	38.1	42.3	219.7
23	江苏	泰州市	105.6	44.9	34.3	35.0	219.7
24	江苏	南京市	109.6	52.9	8.8	46.0	217.3
25	山东	济南市	104.3	39.7	30.2	42.6	216.7
26	福建	漳州市	109.8	49.8	29.1	28.0	216.6
27	安徽	合肥市	100.0	31.4	38.5	45.2	215.1
28	浙江	绍兴市	89.0	43.9	44.9	37.1	214.9
29	贵州	贵阳市	96.0	55.7	21.1	39.4	212.2
30	辽宁	大连市	94.6	46.7	23.5	44.7	209.5
31	浙江	温州市	93.2	49.4	23.0	43.6	209.1
32	广东	惠州市	109.7	40.5	24.8	34.0	209.1
33	吉林	长春市	106.9	39.3	26.5	36.3	209.0
34	广东	佛山市	102.4	31.6	40.0	34.8	208.9
35	贵州	遵义市	97.8	52.9	28.1	28.4	207.3
36	浙江	湖州市	94.2	42.7	33.3	33.8	204.0

37	江苏	镇江市	95.0	44.8	31.9	31.0	202.7
38	浙江	台州市	77.5	49.8	38.9	35.0	201.3
39	山东	潍坊市	83.7	47.3	27.8	42.3	201.1
40	河南	郑州市	109.4	40.3	8.8	42.4	201.0
41	江苏	扬州市	97.3	43.9	20.4	38.0	199.6
42	湖北	襄阳市	94.2	39.7	28.1	37.2	199.2
43	河北	石家庄市	86.8	48.1	22.9	41.3	199.1
44	广东	汕头市	98.2	39.8	33.8	27.3	199.1
45	江西	南昌市	103.9	30.9	24.7	39.0	198.5
46	湖北	武汉市	87.5	44.3	20.4	45.9	198.1
47	浙江	金华市	86.3	39.6	37.7	33.1	196.7
48	甘肃	兰州市	92.5	36.7	30.4	35.8	195.4
49	河北	廊坊市	97.0	29.7	34.9	33.6	195.2
50	山东	威海市	87.5	44.6	25.3	37.0	194.4
51	广东	中山市	82.5	40.2	35.2	36.4	194.3
52	江苏	常州市	85.7	42.2	27.3	39.1	194.2
53	陕西	咸阳市	89.6	39.0	36.1	27.9	192.6
54	陕西	榆林市	80.1	45.0	38.9	27.4	191.4
55	江苏	盐城市	87.5	49.1	21.9	31.6	190.1
56	山西	太原市	87.0	32.3	28.3	41.8	189.4
57	山东	青岛市	71.1	51.4	21.7	44.9	189.0
58	广西	南宁市	107.3	33.0	7.3	41.5	189.0
59	四川	德阳市	76.2	38.6	38.3	34.3	187.4
60	新疆	伊犁州	70.3	35.6	49.0	32.4	187.3
61	河南	洛阳市	87.5	37.9	28.4	33.5	187.3
62	山东	聊城市	81.7	38.9	31.4	35.3	187.2

63	江苏	连云港市	93.0	41.5	24.0	27.8	186.2
64	河北	保定市	87.5	32.5	33.8	32.1	186.0
65	山东	济宁市	83.8	42.2	30.5	29.5	185.9
66	云南	昆明市	94.8	37.3	16.7	36.9	185.7
67	广东	茂名市	91.4	29.8	33.3	29.7	184.2
68	湖南	常德市	91.1	40.6	23.7	28.0	183.4
69	广东	江门市	83.8	36.9	28.4	33.5	182.7
70	湖北	宜昌市	86.6	37.8	19.1	39.1	182.6
71	江苏	宿迁市	85.3	46.9	14.4	35.3	182.0
72	山东	菏泽市	72.7	36.5	44.3	28.2	181.7
73	湖北	十堰市	86.3	36.2	30.5	28.2	181.2
74	安徽	铜陵市	102.9	25.5	29.9	22.9	181.1
75	福建	莆田市	94.7	41.4	27.8	16.9	180.8
76	福建	南平市	79.7	50.1	20.5	30.4	180.7
77	山东	淄博市	77.6	41.7	29.8	31.2	180.2
78	贵州	黔南州	81.2	48.3	31.5	18.4	179.4
79	河北	沧州市	67.4	37.3	41.7	32.6	179.1
80	安徽	滁州市	96.1	26.8	20.6	34.8	178.3
81	湖南	岳阳市	84.4	37.7	29.6	25.5	177.2
82	湖北	荆门市	73.8	36.6	38.1	28.8	177.2
83	湖南	衡阳市	93.3	31.4	23.2	29.0	176.8
84	四川	宜宾市	77.4	36.6	35.8	26.8	176.6
85	湖北	荆州市	72.6	37.2	33.2	32.9	175.9
86	福建	宁德市	85.0	40.0	28.7	22.1	175.8
87	陕西	宝鸡市	70.1	40.7	32.1	32.0	175.0
88	浙江	衢州市	79.8	37.1	26.4	30.8	174.1

89	福建	龙岩市	94.3	46.2	12.5	20.5	173.5
90	河南	许昌市	88.2	32.8	21.7	30.7	173.3
91	湖北	咸宁市	75.7	35.8	31.4	30.2	173.1
92	浙江	丽水市	85.3	39.7	26.8	21.3	173.1
93	四川	遂宁市	64.3	38.0	42.7	26.9	171.9
94	河南	南阳市	79.2	30.8	34.5	26.6	171.0
95	山东	泰安市	76.4	35.5	29.2	29.6	170.7
96	山东	东营市	79.5	38.5	20.5	31.9	170.5
97	河南	商丘市	81.4	29.8	39.6	19.7	170.4
98	湖南	郴州市	89.7	29.5	20.3	30.9	170.4
99	安徽	芜湖市	83.9	34.4	17.5	34.5	170.4
100	湖南	株洲市	79.8	40.3	24.2	26.0	170.2
101	河北	衡水市	72.9	36.3	31.4	29.6	170.2
102	河南	安阳市	77.9	25.0	38.6	28.6	170.1
103	河北	唐山市	77.1	43.4	18.9	30.5	169.9
104	山东	临沂市	74.9	41.0	28.1	25.2	169.2
105	河南	焦作市	89.6	26.5	28.1	24.8	169.0
106	河南	平顶山市	77.5	31.9	31.1	28.4	168.9
107	湖南	湘潭市	82.0	35.4	27.1	24.3	168.8
108	广西	柳州市	96.3	31.8	16.6	24.1	168.7
109	内蒙古	包头市	76.9	37.2	26.2	27.3	167.5
110	黑龙江	哈尔滨市	70.8	30.4	24.9	41.3	167.4
111	湖北	恩施州	78.6	29.2	34.2	25.1	167.1
112	内蒙古	鄂尔多斯市	101.4	29.0	6.8	29.7	166.9

113	安徽	阜阳市	74.9	32.0	27.0	32.9	166.8
114	河南	驻马店市	77.7	32.9	24.9	30.7	166.2
115	湖北	黄石市	64.0	35.2	33.4	33.5	166.0
116	福建	三明市	85.1	39.6	18.7	22.3	165.6
117	安徽	六安市	71.4	33.6	30.8	29.3	165.1
118	贵州	黔西南州	66.8	40.8	34.9	22.6	165.1
119	湖南	娄底市	87.6	32.3	23.5	21.5	164.8
120	河北	邢台市	72.2	31.9	36.1	24.0	164.2
121	河南	开封市	85.9	31.5	13.8	32.8	164.0
122	贵州	毕节市	69.2	50.4	16.0	27.7	163.3
123	辽宁	沈阳市	67.9	35.3	13.9	46.2	163.2
124	湖南	永州市	72.2	33.5	35.1	21.9	162.8
125	山东	烟台市	71.1	28.8	21.8	40.7	162.4
126	河南	周口市	62.8	29.1	41.3	29.0	162.1
127	湖南	邵阳市	75.9	32.8	33.1	20.1	161.9
128	海南	海口市	88.1	35.7	2.9	35.2	161.9
129	浙江	舟山市	87.5	39.3	15.0	20.2	161.9
130	河南	信阳市	69.3	27.4	41.5	23.6	161.8
131	陕西	汉中市	69.0	36.0	27.7	28.1	160.8
132	广东	肇庆市	67.5	38.5	26.4	28.3	160.8
133	四川	凉山州	61.2	28.8	38.0	32.5	160.5
134	四川	泸州市	69.0	43.1	16.8	31.6	160.4
135	安徽	亳州市	67.2	29.9	34.5	28.1	159.8
136	四川	广安市	72.8	36.3	26.3	23.8	159.2
137	湖北	孝感市	69.7	31.2	34.1	23.3	158.3

138	四川	南充市	64.9	32.4	28.4	32.6	158.3
139	广东	湛江市	67.6	33.6	29.5	27.2	157.9
140	广东	清远市	70.6	36.5	22.4	28.4	157.9
141	黑龙江	大庆市	92.2	18.8	26.8	20.0	157.8
142	宁夏	银川市	79.1	24.5	16.4	37.2	157.2
143	湖北	黄冈市	72.3	34.3	27.3	22.7	156.6
144	江西	赣州市	68.1	29.9	21.9	35.0	154.9
145	河北	邯郸市	55.2	37.3	25.7	36.6	154.8
146	内蒙古	赤峰市	57.4	34.0	40.3	23.0	154.7
147	安徽	蚌埠市	78.8	31.0	18.2	26.4	154.4
148	江西	吉安市	80.3	25.6	23.5	25.0	154.3
149	广西	北海市	99.3	16.6	21.7	16.4	154.0
150	江西	宜春市	81.4	26.1	27.1	19.0	153.6
151	广东	揭阳市	66.6	32.0	34.6	19.8	153.0
152	山东	滨州市	60.2	36.9	31.0	24.6	152.6
153	河南	漯河市	72.7	27.0	35.6	17.1	152.4
154	广东	韶关市	69.0	37.9	20.8	24.4	152.0
155	山西	晋城市	63.3	16.5	37.4	34.0	151.3
156	内蒙古	呼和浩特市	54.0	37.5	21.3	37.6	150.3
157	陕西	安康市	57.7	40.9	28.2	23.4	150.2
158	湖北	随州市	54.6	32.2	40.7	22.7	150.1
159	四川	乐山市	63.7	32.8	27.0	26.1	149.7
160	湖北	鄂州市	67.7	36.6	25.6	19.7	149.6
161	广东	梅州市	53.0	39.6	25.4	31.5	149.4
162	山东	日照市	60.3	39.2	24.8	24.8	149.1
163	云南	曲靖市	75.9	29.7	28.7	14.3	148.6

164	安徽	马鞍山市	69.1	31.8	19.7	27.9	148.5
165	湖南	益阳市	69.5	33.2	24.6	20.9	148.2
166	四川	绵阳市	54.9	40.5	20.0	32.0	147.3
167	广西	桂林市	61.3	26.1	27.7	32.2	147.2
168	河南	濮阳市	75.5	32.4	13.6	25.7	147.2
169	湖南	张家界市	62.6	31.3	35.8	16.9	146.6
170	新疆	乌鲁木齐市	55.8	38.5	15.4	36.2	145.9
171	陕西	延安市	48.4	37.3	26.4	33.8	145.9
172	辽宁	鞍山市	63.7	33.3	8.3	40.2	145.6
173	四川	攀枝花市	72.8	34.7	10.7	26.1	144.3
174	广西	钦州市	78.5	19.6	20.7	25.4	144.2
175	四川	达州市	55.1	37.5	24.1	27.5	144.2
176	贵州	六盘水市	78.4	46.1	5.9	13.7	144.1
177	河南	鹤壁市	67.1	22.5	33.8	20.8	144.1
178	河南	新乡市	57.6	25.4	22.6	38.4	144.0
179	广东	云浮市	56.6	28.7	36.6	21.9	143.8
180	贵州	铜仁市	63.1	49.7	12.1	18.7	143.6
181	湖南	湘西州	72.8	31.9	24.1	14.8	143.6
182	江西	九江市	70.2	28.1	18.1	27.0	143.4
183	安徽	安庆市	72.7	28.1	17.6	24.9	143.2
184	河北	张家口市	55.9	35.2	23.1	28.8	143.0
185	四川	内江市	66.7	35.1	17.3	23.6	142.7

186	云南	红河州	85.1	30.0	12.8	14.7	142.6
187	湖南	怀化市	86.0	29.8	11.2	15.5	142.5
188	云南	楚雄州	75.7	27.0	26.8	12.9	142.5
189	陕西	渭南市	45.0	37.7	29.0	30.6	142.2
190	山东	德州市	63.7	31.2	15.9	31.2	142.1
191	安徽	淮北市	69.6	27.5	17.2	27.7	141.9
192	江西	上饶市	79.5	30.0	14.3	18.0	141.9
193	贵州	黔东南 州	50.3	47.4	25.2	18.4	141.3
194	辽宁	盘锦市	78.3	34.0	1.5	27.4	141.1
195	广西	玉林市	64.3	23.8	30.5	22.3	140.7
196	海南	三亚市	76.5	27.9	4.3	31.5	140.2
197	山西	朔州市	70.3	16.8	34.0	18.8	139.9
198	四川	眉山市	57.6	41.5	18.6	22.0	139.7
199	吉林	吉林市	58.7	35.1	20.2	25.7	139.5
200	河北	承德市	43.7	33.3	35.4	27.1	139.5
201	河南	三门峡 市	57.1	29.1	28.3	24.8	139.2
202	山西	长治市	73.0	17.8	27.9	20.4	139.1
203	广东	阳江市	60.8	29.6	24.8	23.5	138.7
204	广西	防城港 市	85.0	19.8	17.9	16.0	138.6
205	贵州	安顺市	66.9	41.4	13.5	16.2	137.9
206	广西	百色市	78.1	26.1	21.3	12.4	137.8
207	广东	潮州市	59.2	28.8	33.3	16.3	137.6
208	西藏	拉萨市	61.0	11.4	43.1	21.6	137.0
209	江西	抚州市	67.5	30.8	13.1	25.3	136.7

210	山西	晋中市	61.8	23.5	30.9	20.2	136.4
211	新疆	克拉玛依市	85.7	25.7	12.3	12.6	136.3
212	江西	新余市	65.7	29.1	23.9	17.6	136.3
213	山西	临汾市	52.6	25.0	28.1	30.3	136.1
214	青海	海西州	81.6	14.2	18.7	20.6	135.2
215	黑龙江	牡丹江市	73.0	21.6	16.2	24.1	134.9
216	山东	枣庄市	52.6	33.6	22.1	25.9	134.2
217	吉林	四平市	56.4	27.8	23.3	26.3	133.8
218	广东	河源市	60.4	30.9	18.1	23.4	132.7
219	山西	大同市	56.9	21.0	26.4	28.0	132.3
220	新疆	昌吉州	51.6	31.8	29.7	19.1	132.2
221	甘肃	庆阳市	48.4	25.4	43.8	14.6	132.1
222	安徽	宿州市	54.9	30.1	16.2	30.4	131.6
223	陕西	商洛市	47.1	33.9	25.9	24.6	131.5
224	广东	汕尾市	54.0	29.8	29.6	17.7	131.0
225	新疆	阿克苏地区	47.8	28.6	34.9	19.1	130.3
226	广西	梧州市	64.4	16.4	22.4	27.1	130.2
227	山西	运城市	54.3	18.4	33.5	23.9	130.0
228	辽宁	辽阳市	51.5	29.2	20.3	28.7	129.7
229	安徽	淮南市	53.4	25.4	24.9	25.5	129.2
230	内蒙古	呼伦贝尔市	52.8	27.6	24.4	24.2	129.0
231	青海	西宁市	56.3	20.7	18.3	33.7	128.9
232	四川	广元市	48.8	38.7	12.5	28.5	128.4
233	辽宁	锦州市	62.4	31.8	7.1	26.8	128.1

234	河北	秦皇岛市	44.4	35.9	20.3	27.0	127.6
235	黑龙江	绥化市	57.7	19.4	37.9	12.4	127.3
236	安徽	池州市	58.4	24.4	24.4	20.2	127.3
237	广西	贵港市	56.5	23.8	25.6	21.3	127.2
238	黑龙江	齐齐哈尔市	42.1	18.5	37.7	28.5	126.8
239	四川	资阳市	51.2	40.5	13.3	21.8	126.8
240	云南	玉溪市	79.7	27.2	4.8	15.1	126.7
241	江西	萍乡市	58.8	31.3	18.0	18.4	126.6
242	海南	儋州市	69.3	26.7	17.1	12.7	125.7
243	吉林	延边州	35.5	21.4	48.5	19.6	125.0
244	新疆	吐鲁番市	47.2	25.3	35.5	16.6	124.6
245	安徽	黄山市	65.7	20.9	15.0	22.7	124.3
246	山西	阳泉市	57.0	18.4	28.6	19.6	123.5
247	内蒙古	巴彦淖尔市	43.1	28.6	34.4	17.4	123.5
248	新疆	哈密市	36.4	26.5	46.9	13.5	123.3
249	西藏	林芝市	73.7	5.8	32.2	11.2	122.9
250	甘肃	天水市	48.6	24.2	28.4	21.7	122.9
251	内蒙古	通辽市	59.0	30.6	12.9	20.2	122.7
252	新疆	和田地区	48.2	22.0	36.3	15.3	121.8
253	安徽	宣城市	61.9	27.0	16.2	16.6	121.7
254	山西	吕梁市	51.5	14.0	33.7	22.4	121.6
255	新疆	喀什地区	37.8	24.1	36.0	23.1	120.9

256	四川	雅安市	57.3	31.9	11.7	20.0	120.9
257	四川	自贡市	51.5	32.5	14.9	20.9	119.8
258	四川	阿坝州	44.0	28.8	23.7	23.4	119.8
259	云南	德宏州	45.7	27.7	34.2	12.1	119.7
260	西藏	山南市	58.2	5.8	44.2	10.9	119.1
261	四川	巴中市	37.8	39.7	15.7	25.8	118.9
262	内蒙古	乌兰察布市	50.3	32.5	12.9	22.7	118.4
263	辽宁	朝阳市	41.2	25.7	25.5	25.1	117.4
264	新疆	巴音郭楞州	36.8	31.6	33.3	15.4	117.1
265	云南	大理州	54.9	26.9	17.2	17.1	116.0
266	辽宁	营口市	40.6	32.4	12.8	30.2	115.9
267	甘肃	张掖市	39.7	25.5	35.9	14.5	115.6
268	新疆	博尔塔拉州	52.3	27.3	17.7	17.1	114.5
269	山东	莱芜市	55.3	32.6	9.5	15.4	112.8
270	宁夏	中卫市	38.1	13.4	43.3	17.6	112.4
271	云南	保山市	54.4	30.1	15.9	11.8	112.2
272	辽宁	铁岭市	46.9	29.1	14.5	21.5	112.0
273	甘肃	定西市	34.2	27.0	33.3	17.5	111.9
274	内蒙古	锡林郭勒盟	43.8	20.1	27.3	20.7	111.8
275	青海	黄南州	39.6	12.2	43.6	16.3	111.6
276	黑龙江	佳木斯市	45.1	18.0	23.9	23.7	110.7
277	新疆	塔城地区	29.9	26.6	35.0	18.7	110.2

278	江西	景德镇市	56.7	29.1	8.3	15.5	109.6
279	云南	文山州	42.4	28.1	24.4	14.7	109.5
280	广西	崇左市	55.3	18.9	17.7	17.4	109.3
281	辽宁	抚顺市	51.1	26.2	4.8	27.1	109.2
282	辽宁	本溪市	60.2	29.0	2.4	17.6	109.2
283	新疆	阿勒泰地区	34.0	27.6	28.7	18.7	109.0
284	陕西	铜川市	29.7	34.3	20.6	24.2	108.8
285	云南	西双版纳州	47.6	22.5	26.8	11.4	108.4
286	吉林	松原市	39.6	24.9	21.1	22.3	107.9
287	四川	甘孜州	32.9	28.8	18.9	26.8	107.4
288	甘肃	陇南市	46.7	18.6	28.6	12.9	106.8
289	宁夏	固原市	49.0	18.2	16.5	22.9	106.5
290	山西	忻州市	47.9	15.1	24.5	18.9	106.4
291	甘肃	武威市	22.5	30.1	39.9	13.7	106.2
292	甘肃	临夏州	34.8	18.6	38.5	13.6	105.5
293	辽宁	阜新市	38.6	23.6	16.0	27.2	105.3
294	广西	河池市	54.8	15.4	16.8	17.9	104.9
295	内蒙古	阿拉善盟	49.9	23.4	16.4	14.5	104.2
296	内蒙古	兴安盟	30.0	29.0	27.5	17.6	104.0
297	黑龙江	黑河市	48.1	13.5	25.3	16.5	103.5
298	甘肃	嘉峪关市	54.8	20.6	13.5	14.4	103.3
299	江西	鹰潭市	56.6	24.1	3.0	19.4	103.1
300	甘肃	酒泉市	36.8	20.4	30.0	15.7	102.9

301	云南	昭通市	55.8	24.1	14.9	7.1	101.9
302	西藏	日喀则市	50.7	5.8	36.6	8.7	101.8
303	甘肃	白银市	38.9	26.4	19.0	17.0	101.4
304	辽宁	葫芦岛市	45.7	25.7	5.4	23.8	100.6
305	吉林	辽源市	43.4	21.6	18.2	17.1	100.3
306	云南	普洱市	58.1	25.6	5.5	11.1	100.3
307	甘肃	平凉市	21.7	26.3	37.1	15.2	100.3
308	内蒙古	乌海市	46.3	25.0	12.3	16.4	100.0
309	青海	海东市	34.7	15.9	28.0	21.2	99.8
310	云南	迪庆州	53.7	19.1	18.6	7.9	99.3
311	云南	临沧市	44.9	27.2	15.3	11.6	98.9
312	新疆	克孜勒 苏州	33.8	31.3	21.6	11.7	98.4
313	广西	贺州市	46.5	21.7	15.7	13.7	97.6
314	西藏	那曲市	42.0	5.8	39.4	7.3	94.4
315	甘肃	甘南州	37.0	18.6	23.9	14.5	94.0
316	黑龙江	鹤岗市	38.7	13.3	17.5	22.8	92.4
317	辽宁	丹东市	33.4	23.2	7.6	28.0	92.2
318	青海	海南州	40.1	12.2	26.7	12.4	91.5
319	西藏	昌都市	61.8	5.8	16.7	6.5	90.7
320	宁夏	吴忠市	47.2	14.3	8.8	20.4	90.7
321	黑龙江	鸡西市	39.5	15.5	22.8	12.3	90.1
322	云南	丽江市	46.7	24.5	11.8	7.2	90.1
323	西藏	阿里地 区	49.3	6.7	23.1	8.6	87.7
324	甘肃	金昌市	47.6	19.1	10.5	9.5	86.7

325	黑龙江	双鸭山市	38.4	15.7	12.5	17.8	84.3
326	黑龙江	七台河市	36.1	14.8	15.6	17.5	84.1
327	吉林	白城市	40.8	19.9	6.1	17.2	84.0
328	吉林	白山市	34.1	19.6	22.5	7.6	83.8
329	青海	海北州	16.2	12.2	39.6	15.5	83.5
330	吉林	通化市	28.0	24.4	13.4	16.4	82.2
331	青海	果洛州	22.3	12.2	28.9	12.9	76.3
332	云南	怒江州	35.6	15.5	17.2	6.7	75.0
333	青海	玉树州	14.8	12.2	34.4	13.0	74.3
334	宁夏	石嘴山市	34.7	12.4	9.8	15.4	72.3
335	广西	来宾市	27.8	19.8	7.7	13.5	68.8
336	黑龙江	伊春市	29.5	15.7	7.2	12.8	65.1
337	黑龙江	大兴安岭地区	16.8	11.8	23.2	11.6	63.5
338	海南	三沙市	0.0	0.0	0.0	0.0	0.0

由上表可以看出：所有地级以上城市得分区间位于 63.5 至 255.3 之间（三沙市因数据缺失设置其综合得分为 0），其中分值最高为北京市，录得 255.3 分，分值最低为大兴安岭地区，录得 63.5 分，中位数为 146.6 分。

所有地级以上城市的综合得分分布情况如下图:

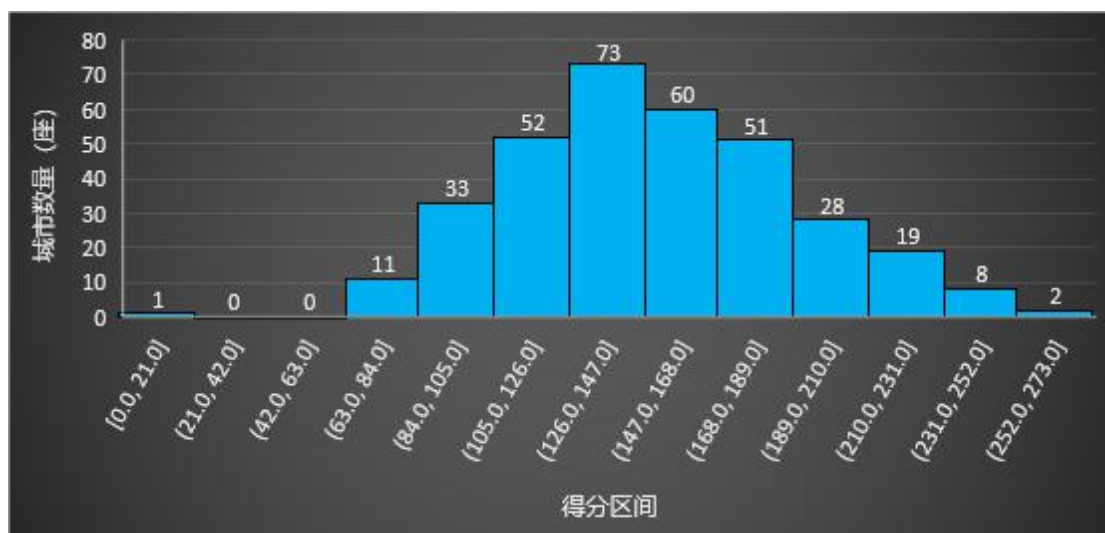


图 3-1 全部地级以上城市综合得分分布情况

(三) 综合得分的地域分布



图 3-2 直辖市及副省级城市综合得分分布情况

由上图可知，我国直辖市及副省级城市综合得分呈现明显分化，北京、上海、重庆等直辖市得分相对较高，而东北部地区城市得分相对较低。



图 3-3 全部地级以上城市综合得分分布情况

从全国来看，综合得分较高地区主要集中于东部沿海地区，而随着地理位置向中西部偏移，分值呈现明显的降低趋势。

1. 排名前 50 城市的地区分布



图 3-4 综合得分排名前 50 的地级以上城市综合得分分布情况

综合得分排名前 50 的城市呈现明显的集中趋势，其中进入前 50 名城市数量最多的省份皆为东部沿海省份，前三位分别为江苏、浙江、广东，分别为 9 个、8 个、7 个，合计占比 48%。

2. 排名后 50 城市的地区分布

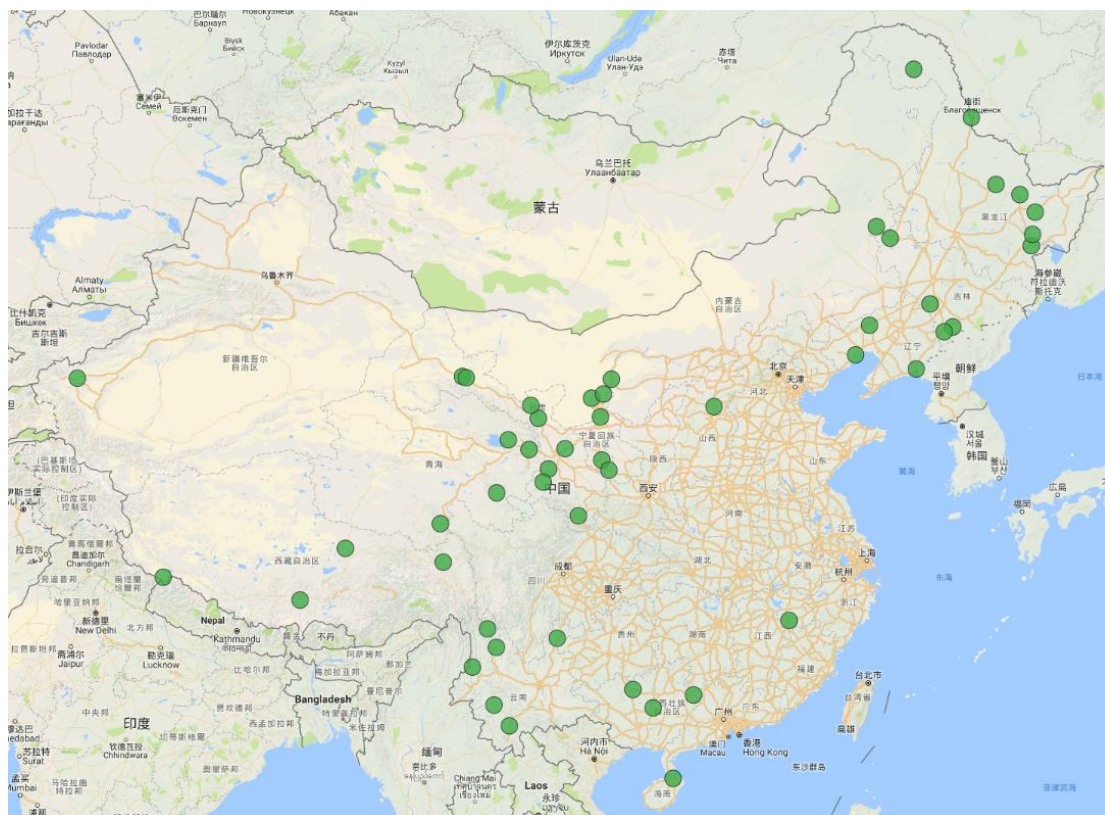


图 3-5 综合得分排名后 50 的地级以上城市综合得分分布情况

综合得分排名后 50 的城市呈现西部、东北部集中的趋势，其中进入后 50 名城市数量最多的省份前三位分别为甘肃、黑龙江、云南，分别为 9 个、7 个、6 个，合计占比 44%。

二、所有一级指标的分指数排名

（一）直辖市及副省级城市一级指标排名

直辖市及副省级城市中一级指标排名如下表，政信能力、政信融资、政融风险、政融生态四个指标排名第一位的城市分别为深圳市、北京市、深圳市、上海市。

表 3-3 直辖市及副省级城市一级指标分指数排名

序号	行政级别	省	市	政信能力排名	政信融资排名	政融风险排名	政融生态排名
1	直辖市	北京	北京市	4	1	6	2
2	副省级	广东	深圳市	1	17	1	3
3	直辖市	上海	上海市	6	8	3	1
4	直辖市	重庆	重庆市	8	2	9	6
5	副省级	浙江	宁波市	9	3	4	15
6	副省级	广东	广州市	2	11	7	8
7	副省级	浙江	杭州市	3	6	12	7
8	直辖市	天津	天津市	15	9	2	5
9	副省级	陕西	西安市	13	5	5	17
10	副省级	福建	厦门市	5	13	10	13
11	副省级	四川	成都市	12	10	11	4
12	副省级	江苏	南京市	7	4	19	10
13	副省级	山东	济南市	11	15	8	16
14	副省级	辽宁	大连市	14	12	15	14
15	副省级	吉林	长春市	10	16	13	19
16	副省级	湖北	武汉市	16	14	17	11

序号	行政级别	省	市	政信能力排名	政信融资排名	政融风险排名	政融生态排名
17	副省级	山东	青岛市	17	7	16	12
18	副省级	黑龙江	哈尔滨市	18	19	14	18
19	副省级	辽宁	沈阳市	19	18	18	9

（二）全国所有地级以上城市一级指标排名

1.政信能力分指数排名

表 3-4 政信能力指标排名

省	市	政信能力	排名
广东	珠海市	124.8	1
广东	深圳市	118.0	2
广东	广州市	116.4	3
浙江	杭州市	115.3	4
湖南	长沙市	114.6	5
北京	北京市	112.5	6
福建	厦门市	110.9	7
上海	上海市	110.4	8
福建	漳州市	109.8	9
广东	惠州市	109.7	10
江苏	南京市	109.6	11
河南	郑州市	109.4	12
重庆	重庆市	109.3	13
浙江	嘉兴市	109.2	14
广东	东莞市	107.6	15

省	市	政信能力	排名
浙江	宁波市	107.6	16
福建	泉州市	107.5	17
广西	南宁市	107.3	18
吉林	长春市	106.9	19
江苏	泰州市	105.6	20
江苏	淮安市	105.1	21
福建	福州市	104.8	22
山东	济南市	104.3	23
江西	南昌市	103.9	24
四川	成都市	103.3	25
安徽	铜陵市	102.9	26
广东	佛山市	102.4	27
陕西	西安市	101.5	28
内蒙古	鄂尔多斯市	101.4	29
安徽	合肥市	100.0	30
广西	北海市	99.3	31
广东	汕头市	98.2	32
贵州	遵义市	97.8	33
江苏	扬州市	97.3	34
江苏	南通市	97.1	35
河北	廊坊市	97.0	36
江苏	徐州市	96.7	37
广西	柳州市	96.3	38
安徽	滁州市	96.1	39
贵州	贵阳市	96.0	40
江苏	镇江市	95.0	41

省	市	政信能力	排名
云南	昆明市	94.8	42
福建	莆田市	94.7	43
辽宁	大连市	94.6	44
江苏	苏州市	94.4	45
福建	龙岩市	94.3	46
浙江	湖州市	94.2	47
湖北	襄阳市	94.2	48
江苏	无锡市	94.1	49
湖南	衡阳市	93.3	50
浙江	温州市	93.2	51
江苏	连云港市	93.0	52
甘肃	兰州市	92.5	53
黑龙江	大庆市	92.2	54
广东	茂名市	91.4	55
湖南	常德市	91.1	56
湖南	郴州市	89.7	57
陕西	咸阳市	89.6	58
河南	焦作市	89.6	59
天津	天津市	89.4	60
浙江	绍兴市	89.0	61
河南	许昌市	88.2	62
海南	海口市	88.1	63
湖南	娄底市	87.6	64
河南	洛阳市	87.5	65
江苏	盐城市	87.5	66
河北	保定市	87.5	67

省	市	政信能力	排名
山东	威海市	87.5	68
湖北	武汉市	87.5	69
浙江	舟山市	87.5	70
山西	太原市	87.0	71
河北	石家庄市	86.8	72
湖北	宜昌市	86.6	73
湖北	十堰市	86.3	74
浙江	金华市	86.3	75
湖南	怀化市	86.0	76
河南	开封市	85.9	77
新疆	克拉玛依市	85.7	78
江苏	常州市	85.7	79
江苏	宿迁市	85.3	80
浙江	丽水市	85.3	81
云南	红河州	85.1	82
福建	三明市	85.1	83
广西	防城港市	85.0	84
福建	宁德市	85.0	85
湖南	岳阳市	84.4	86
安徽	芜湖市	83.9	87
广东	江门市	83.8	88
山东	济宁市	83.8	89
山东	潍坊市	83.7	90
广东	中山市	82.5	91
湖南	湘潭市	82.0	92
山东	聊城市	81.7	93

省	市	政信能力	排名
青海	海西州	81.6	94
江西	宜春市	81.4	95
河南	商丘市	81.4	96
贵州	黔南州	81.2	97
江西	吉安市	80.3	98
陕西	榆林市	80.1	99
浙江	衢州市	79.8	100
湖南	株洲市	79.8	101
云南	玉溪市	79.7	102
福建	南平市	79.7	103
山东	东营市	79.5	104
江西	上饶市	79.5	105
河南	南阳市	79.2	106
宁夏	银川市	79.1	107
安徽	蚌埠市	78.8	108
湖北	恩施州	78.6	109
广西	钦州市	78.5	110
贵州	六盘水市	78.4	111
辽宁	盘锦市	78.3	112
广西	百色市	78.1	113
河南	安阳市	77.9	114
河南	驻马店市	77.7	115
山东	淄博市	77.6	116
河南	平顶山市	77.5	117
浙江	台州市	77.5	118
四川	宜宾市	77.4	119

省	市	政信能力	排名
河北	唐山市	77.1	120
内蒙古	包头市	76.9	121
海南	三亚市	76.5	122
山东	泰安市	76.4	123
四川	德阳市	76.2	124
湖南	邵阳市	75.9	125
云南	曲靖市	75.9	126
云南	楚雄州	75.7	127
湖北	咸宁市	75.7	128
河南	濮阳市	75.5	129
山东	临沂市	74.9	130
安徽	阜阳市	74.9	131
湖北	荆门市	73.8	132
西藏	林芝市	73.7	133
山西	长治市	73.0	134
黑龙江	牡丹江市	73.0	135
河北	衡水市	72.9	136
四川	广安市	72.8	137
四川	攀枝花市	72.8	138
湖南	湘西州	72.8	139
安徽	安庆市	72.7	140
河南	漯河市	72.7	141
山东	菏泽市	72.7	142
湖北	荆州市	72.6	143
湖北	黄冈市	72.3	144
湖南	永州市	72.2	145

省	市	政信能力	排名
河北	邢台市	72.2	146
安徽	六安市	71.4	147
山东	青岛市	71.1	148
山东	烟台市	71.1	149
黑龙江	哈尔滨市	70.8	150
广东	清远市	70.6	151
新疆	伊犁州	70.3	152
山西	朔州市	70.3	153
江西	九江市	70.2	154
陕西	宝鸡市	70.1	155
湖北	孝感市	69.7	156
安徽	淮北市	69.6	157
湖南	益阳市	69.5	158
河南	信阳市	69.3	159
海南	儋州市	69.3	160
贵州	毕节市	69.2	161
安徽	马鞍山市	69.1	162
广东	韶关市	69.0	163
陕西	汉中市	69.0	164
四川	泸州市	69.0	165
江西	赣州市	68.1	166
辽宁	沈阳市	67.9	167
湖北	鄂州市	67.7	168
广东	湛江市	67.6	169
广东	肇庆市	67.5	170
江西	抚州市	67.5	171

省	市	政信能力	排名
河北	沧州市	67.4	172
安徽	亳州市	67.2	173
河南	鹤壁市	67.1	174
贵州	安顺市	66.9	175
贵州	黔西南州	66.8	176
四川	内江市	66.7	177
广东	揭阳市	66.6	178
安徽	黄山市	65.7	179
江西	新余市	65.7	180
四川	南充市	64.9	181
广西	梧州市	64.4	182
四川	遂宁市	64.3	183
广西	玉林市	64.3	184
湖北	黄石市	64.0	185
四川	乐山市	63.7	186
辽宁	鞍山市	63.7	187
山东	德州市	63.7	188
山西	晋城市	63.3	189
贵州	铜仁市	63.1	190
河南	周口市	62.8	191
湖南	张家界市	62.6	192
辽宁	锦州市	62.4	193
安徽	宣城市	61.9	194
山西	晋中市	61.8	195
西藏	昌都市	61.8	196
广西	桂林市	61.3	197

省	市	政信能力	排名
四川	凉山州	61.2	198
西藏	拉萨市	61.0	199
广东	阳江市	60.8	200
广东	河源市	60.4	201
山东	日照市	60.3	202
辽宁	本溪市	60.2	203
山东	滨州市	60.2	204
广东	潮州市	59.2	205
内蒙古	通辽市	59.0	206
江西	萍乡市	58.8	207
吉林	吉林市	58.7	208
安徽	池州市	58.4	209
西藏	山南市	58.2	210
云南	普洱市	58.1	211
陕西	安康市	57.7	212
黑龙江	绥化市	57.7	213
河南	新乡市	57.6	214
四川	眉山市	57.6	215
内蒙古	赤峰市	57.4	216
四川	雅安市	57.3	217
河南	三门峡市	57.1	218
山西	阳泉市	57.0	219
山西	大同市	56.9	220
江西	景德镇市	56.7	221
江西	鹰潭市	56.6	222
广东	云浮市	56.6	223

省	市	政信能力	排名
广西	贵港市	56.5	224
吉林	四平市	56.4	225
青海	西宁市	56.3	226
河北	张家口市	55.9	227
云南	昭通市	55.8	228
新疆	乌鲁木齐市	55.8	229
山东	莱芜市	55.3	230
广西	崇左市	55.3	231
河北	邯郸市	55.2	232
四川	达州市	55.1	233
云南	大理州	54.9	234
四川	绵阳市	54.9	235
安徽	宿州市	54.9	236
广西	河池市	54.8	237
甘肃	嘉峪关市	54.8	238
湖北	随州市	54.6	239
云南	保山市	54.4	240
山西	运城市	54.3	241
广东	汕尾市	54.0	242
内蒙古	呼和浩特市	54.0	243
云南	迪庆州	53.7	244
安徽	淮南市	53.4	245
广东	梅州市	53.0	246
内蒙古	呼伦贝尔市	52.8	247
山西	临汾市	52.6	248
山东	枣庄市	52.6	249

省	市	政信能力	排名
新疆	博尔塔拉州	52.3	250
新疆	昌吉州	51.6	251
辽宁	辽阳市	51.5	252
四川	自贡市	51.5	253
山西	吕梁市	51.5	254
四川	资阳市	51.2	255
辽宁	抚顺市	51.1	256
西藏	日喀则市	50.7	257
内蒙古	乌兰察布市	50.3	258
贵州	黔东南州	50.3	259
内蒙古	阿拉善盟	49.9	260
西藏	阿里地区	49.3	261
宁夏	固原市	49.0	262
四川	广元市	48.8	263
甘肃	天水市	48.6	264
陕西	延安市	48.4	265
甘肃	庆阳市	48.4	266
新疆	和田地区	48.2	267
黑龙江	黑河市	48.1	268
山西	忻州市	47.9	269
新疆	阿克苏地区	47.8	270
甘肃	金昌市	47.6	271
云南	西双版纳州	47.6	272
新疆	吐鲁番市	47.2	273
宁夏	吴忠市	47.2	274
陕西	商洛市	47.1	275

省	市	政信能力	排名
辽宁	铁岭市	46.9	276
甘肃	陇南市	46.7	277
云南	丽江市	46.7	278
广西	贺州市	46.5	279
内蒙古	乌海市	46.3	280
辽宁	葫芦岛市	45.7	281
云南	德宏州	45.7	282
黑龙江	佳木斯市	45.1	283
陕西	渭南市	45.0	284
云南	临沧市	44.9	285
河北	秦皇岛市	44.4	286
四川	阿坝州	44.0	287
内蒙古	锡林郭勒盟	43.8	288
河北	承德市	43.7	289
吉林	辽源市	43.4	290
内蒙古	巴彦淖尔市	43.1	291
云南	文山州	42.4	292
黑龙江	齐齐哈尔市	42.1	293
西藏	那曲市	42.0	294
辽宁	朝阳市	41.2	295
吉林	白城市	40.8	296
辽宁	营口市	40.6	297
青海	海南州	40.1	298
甘肃	张掖市	39.7	299
青海	黄南州	39.6	300
吉林	松原市	39.6	301

省	市	政信能力	排名
黑龙江	鸡西市	39.5	302
甘肃	白银市	38.9	303
黑龙江	鹤岗市	38.7	304
辽宁	阜新市	38.6	305
黑龙江	双鸭山市	38.4	306
宁夏	中卫市	38.1	307
四川	巴中市	37.8	308
新疆	喀什地区	37.8	309
甘肃	甘南州	37.0	310
甘肃	酒泉市	36.8	311
新疆	巴音郭楞州	36.8	312
新疆	哈密市	36.4	313
黑龙江	七台河市	36.1	314
云南	怒江州	35.6	315
吉林	延边州	35.5	316
甘肃	临夏州	34.8	317
青海	海东市	34.7	318
宁夏	石嘴山市	34.7	319
甘肃	定西市	34.2	320
吉林	白山市	34.1	321
新疆	阿勒泰地区	34.0	322
新疆	克孜勒苏州	33.8	323
辽宁	丹东市	33.4	324
四川	甘孜州	32.9	325
内蒙古	兴安盟	30.0	326
新疆	塔城地区	29.9	327

省	市	政信能力	排名
陕西	铜川市	29.7	328
黑龙江	伊春市	29.5	329
吉林	通化市	28.0	330
广西	来宾市	27.8	331
甘肃	武威市	22.5	332
青海	果洛州	22.3	333
甘肃	平凉市	21.7	334
黑龙江	大兴安岭地区	16.8	335
青海	海北州	16.2	336
青海	玉树州	14.8	337
海南	三沙市	0.0	338

2.政信融资分指数排名

表 3-5 政信融资指标排名

省	市	政信融资	排名
北京	北京市	60.6	1
重庆	重庆市	60.2	2
贵州	贵阳市	55.7	3
浙江	宁波市	53.5	4
福建	福州市	53.4	5
江苏	徐州市	53.2	6
贵州	遵义市	52.9	7
江苏	南京市	52.9	8
陕西	西安市	52.8	9
江苏	苏州市	52.5	10
浙江	杭州市	52.2	11

省	市	政信融资	排名
山东	青岛市	51.4	12
贵州	毕节市	50.4	13
福建	南平市	50.1	14
浙江	台州市	49.8	15
福建	漳州市	49.8	16
贵州	铜仁市	49.7	17
浙江	温州市	49.4	18
江苏	盐城市	49.1	19
福建	泉州市	48.7	20
上海	上海市	48.5	21
贵州	黔南州	48.3	22
天津	天津市	48.1	23
河北	石家庄市	48.1	24
四川	成都市	47.6	25
贵州	黔东南州	47.4	26
广东	广州市	47.4	27
山东	潍坊市	47.3	28
江苏	淮安市	47.3	29
江苏	宿迁市	46.9	30
辽宁	大连市	46.7	31
福建	龙岩市	46.2	32
贵州	六盘水市	46.1	33
陕西	榆林市	45.0	34
福建	厦门市	45.0	35
江苏	泰州市	44.9	36
江苏	镇江市	44.8	37
山东	威海市	44.6	38

省	市	政信融资	排名
湖北	武汉市	44.3	39
江苏	扬州市	43.9	40
浙江	绍兴市	43.9	41
广东	珠海市	43.8	42
河北	唐山市	43.4	43
四川	泸州市	43.1	44
浙江	嘉兴市	43.0	45
江苏	无锡市	42.9	46
浙江	湖州市	42.7	47
江苏	南通市	42.3	48
江苏	常州市	42.2	49
山东	济宁市	42.2	50
山东	淄博市	41.7	51
四川	眉山市	41.5	52
江苏	连云港市	41.5	53
福建	莆田市	41.4	54
贵州	安顺市	41.4	55
山东	临沂市	41.0	56
湖南	长沙市	41.0	57
陕西	安康市	40.9	58
贵州	黔西南州	40.8	59
陕西	宝鸡市	40.7	60
湖南	常德市	40.6	61
广东	惠州市	40.5	62
四川	资阳市	40.5	63
四川	绵阳市	40.5	64
河南	郑州市	40.3	65

省	市	政信融资	排名
湖南	株洲市	40.3	66
广东	中山市	40.2	67
福建	宁德市	40.0	68
广东	汕头市	39.8	69
山东	济南市	39.7	70
浙江	丽水市	39.7	71
四川	巴中市	39.7	72
湖北	襄阳市	39.7	73
浙江	金华市	39.6	74
福建	三明市	39.6	75
广东	梅州市	39.6	76
吉林	长春市	39.3	77
浙江	舟山市	39.3	78
山东	日照市	39.2	79
陕西	咸阳市	39.0	80
山东	聊城市	38.9	81
四川	广元市	38.7	82
四川	德阳市	38.6	83
山东	东营市	38.5	84
新疆	乌鲁木齐市	38.5	85
广东	肇庆市	38.5	86
四川	遂宁市	38.0	87
河南	洛阳市	37.9	88
广东	韶关市	37.9	89
湖北	宜昌市	37.8	90
湖南	岳阳市	37.7	91
陕西	渭南市	37.7	92

省	市	政信融资	排名
四川	达州市	37.5	93
内蒙古	呼和浩特市	37.5	94
广东	深圳市	37.3	95
云南	昆明市	37.3	96
河北	邯郸市	37.3	97
河北	沧州市	37.3	98
陕西	延安市	37.3	99
湖北	荆州市	37.2	100
内蒙古	包头市	37.2	101
浙江	衢州市	37.1	102
广东	江门市	36.9	103
山东	滨州市	36.9	104
甘肃	兰州市	36.7	105
湖北	荆门市	36.6	106
湖北	鄂州市	36.6	107
四川	宜宾市	36.6	108
山东	菏泽市	36.5	109
广东	清远市	36.5	110
四川	广安市	36.3	111
河北	衡水市	36.3	112
湖北	十堰市	36.2	113
陕西	汉中市	36.0	114
河北	秦皇岛市	35.9	115
湖北	咸宁市	35.8	116
海南	海口市	35.7	117
新疆	伊犁州	35.6	118
山东	泰安市	35.5	119

省	市	政信融资	排名
湖南	湘潭市	35.4	120
辽宁	沈阳市	35.3	121
湖北	黄石市	35.2	122
河北	张家口市	35.2	123
四川	内江市	35.1	124
吉林	吉林市	35.1	125
四川	攀枝花市	34.7	126
广东	东莞市	34.7	127
安徽	芜湖市	34.4	128
陕西	铜川市	34.3	129
湖北	黄冈市	34.3	130
内蒙古	赤峰市	34.0	131
辽宁	盘锦市	34.0	132
陕西	商洛市	33.9	133
安徽	六安市	33.6	134
山东	枣庄市	33.6	135
广东	湛江市	33.6	136
湖南	永州市	33.5	137
辽宁	鞍山市	33.3	138
河北	承德市	33.3	139
湖南	益阳市	33.2	140
广西	南宁市	33.0	141
河南	驻马店市	32.9	142
湖南	邵阳市	32.8	143
河南	许昌市	32.8	144
四川	乐山市	32.8	145
山东	莱芜市	32.6	146

省	市	政信融资	排名
四川	自贡市	32.5	147
河北	保定市	32.5	148
内蒙古	乌兰察布市	32.5	149
辽宁	营口市	32.4	150
四川	南充市	32.4	151
河南	濮阳市	32.4	152
山西	太原市	32.3	153
湖南	娄底市	32.3	154
湖北	随州市	32.2	155
安徽	阜阳市	32.0	156
广东	揭阳市	32.0	157
四川	雅安市	31.9	158
河南	平顶山市	31.9	159
河北	邢台市	31.9	160
湖南	湘西州	31.9	161
辽宁	锦州市	31.8	162
新疆	昌吉州	31.8	163
安徽	马鞍山市	31.8	164
广西	柳州市	31.8	165
广东	佛山市	31.6	166
新疆	巴音郭楞州	31.6	167
河南	开封市	31.5	168
湖南	衡阳市	31.4	169
安徽	合肥市	31.4	170
江西	萍乡市	31.3	171
新疆	克孜勒苏州	31.3	172
湖南	张家界市	31.3	173

省	市	政信融资	排名
湖北	孝感市	31.2	174
山东	德州市	31.2	175
安徽	蚌埠市	31.0	176
江西	南昌市	30.9	177
广东	河源市	30.9	178
江西	抚州市	30.8	179
河南	南阳市	30.8	180
内蒙古	通辽市	30.6	181
黑龙江	哈尔滨市	30.4	182
甘肃	武威市	30.1	183
安徽	宿州市	30.1	184
云南	保山市	30.1	185
江西	上饶市	30.0	186
云南	红河州	30.0	187
安徽	亳州市	29.9	188
江西	赣州市	29.9	189
河南	商丘市	29.8	190
广东	茂名市	29.8	191
湖南	怀化市	29.8	192
广东	汕尾市	29.8	193
云南	曲靖市	29.7	194
河北	廊坊市	29.7	195
广东	阳江市	29.6	196
湖南	郴州市	29.5	197
辽宁	辽阳市	29.2	198
湖北	恩施州	29.2	199
河南	周口市	29.1	200

省	市	政信融资	排名
河南	三门峡市	29.1	201
辽宁	铁岭市	29.1	202
江西	新余市	29.1	203
江西	景德镇市	29.1	204
内蒙古	鄂尔多斯市	29.0	205
辽宁	本溪市	29.0	206
内蒙古	兴安盟	29.0	207
山东	烟台市	28.8	208
四川	凉山州	28.8	209
四川	阿坝州	28.8	210
四川	甘孜州	28.8	211
广东	潮州市	28.8	212
广东	云浮市	28.7	213
内蒙古	巴彦淖尔市	28.6	214
新疆	阿克苏地区	28.6	215
江西	九江市	28.1	216
安徽	安庆市	28.1	217
云南	文山州	28.1	218
海南	三亚市	27.9	219
吉林	四平市	27.8	220
云南	德宏州	27.7	221
新疆	阿勒泰地区	27.6	222
内蒙古	呼伦贝尔市	27.6	223
安徽	淮北市	27.5	224
河南	信阳市	27.4	225
新疆	博尔塔拉州	27.3	226
云南	玉溪市	27.2	227

省	市	政信融资	排名
云南	临沧市	27.2	228
云南	楚雄州	27.0	229
安徽	宣城市	27.0	230
河南	漯河市	27.0	231
甘肃	定西市	27.0	232
云南	大理州	26.9	233
安徽	滁州市	26.8	234
海南	儋州市	26.7	235
新疆	塔城地区	26.6	236
河南	焦作市	26.5	237
新疆	哈密市	26.5	238
甘肃	白银市	26.4	239
甘肃	平凉市	26.3	240
辽宁	抚顺市	26.2	241
广西	桂林市	26.1	242
广西	百色市	26.1	243
江西	宜春市	26.1	244
辽宁	朝阳市	25.7	245
新疆	克拉玛依市	25.7	246
辽宁	葫芦岛市	25.7	247
云南	普洱市	25.6	248
江西	吉安市	25.6	249
安徽	铜陵市	25.5	250
甘肃	张掖市	25.5	251
安徽	淮南市	25.4	252
甘肃	庆阳市	25.4	253
河南	新乡市	25.4	254

省	市	政信融资	排名
新疆	吐鲁番市	25.3	255
山西	临汾市	25.0	256
河南	安阳市	25.0	257
内蒙古	乌海市	25.0	258
吉林	松原市	24.9	259
宁夏	银川市	24.5	260
云南	丽江市	24.5	261
吉林	通化市	24.4	262
安徽	池州市	24.4	263
甘肃	天水市	24.2	264
新疆	喀什地区	24.1	265
云南	昭通市	24.1	266
江西	鹰潭市	24.1	267
广西	玉林市	23.8	268
广西	贵港市	23.8	269
辽宁	阜新市	23.6	270
山西	晋中市	23.5	271
内蒙古	阿拉善盟	23.4	272
辽宁	丹东市	23.2	273
云南	西双版纳州	22.5	274
河南	鹤壁市	22.5	275
新疆	和田地区	22.0	276
广西	贺州市	21.7	277
黑龙江	牡丹江市	21.6	278
吉林	辽源市	21.6	279
吉林	延边州	21.4	280
山西	大同市	21.0	281

省	市	政信融资	排名
安徽	黄山市	20.9	282
青海	西宁市	20.7	283
甘肃	嘉峪关市	20.6	284
甘肃	酒泉市	20.4	285
内蒙古	锡林郭勒盟	20.1	286
吉林	白城市	19.9	287
广西	来宾市	19.8	288
广西	防城港市	19.8	289
吉林	白山市	19.6	290
广西	钦州市	19.6	291
黑龙江	绥化市	19.4	292
云南	迪庆州	19.1	293
甘肃	金昌市	19.1	294
广西	崇左市	18.9	295
黑龙江	大庆市	18.8	296
甘肃	陇南市	18.6	297
甘肃	临夏州	18.6	298
甘肃	甘南州	18.6	299
黑龙江	齐齐哈尔市	18.5	300
山西	阳泉市	18.4	301
山西	运城市	18.4	302
宁夏	固原市	18.2	303
黑龙江	佳木斯市	18.0	304
山西	长治市	17.8	305
山西	朔州市	16.8	306
广西	北海市	16.6	307
山西	晋城市	16.5	308

省	市	政信融资	排名
广西	梧州市	16.4	309
青海	海东市	15.9	310
黑龙江	伊春市	15.7	311
黑龙江	双鸭山市	15.7	312
云南	怒江州	15.5	313
黑龙江	鸡西市	15.5	314
广西	河池市	15.4	315
山西	忻州市	15.1	316
黑龙江	七台河市	14.8	317
宁夏	吴忠市	14.3	318
青海	海西州	14.2	319
山西	吕梁市	14.0	320
黑龙江	黑河市	13.5	321
宁夏	中卫市	13.4	322
黑龙江	鹤岗市	13.3	323
宁夏	石嘴山市	12.4	324
青海	黄南州	12.2	325
青海	海南州	12.2	326
青海	海北州	12.2	327
青海	果洛州	12.2	328
青海	玉树州	12.2	329
黑龙江	大兴安岭地区	11.8	330
西藏	拉萨市	11.4	331
西藏	阿里地区	6.7	332
西藏	林芝市	5.8	333
西藏	山南市	5.8	334
西藏	日喀则市	5.8	335

省	市	政信融资	排名
西藏	那曲市	5.8	336
西藏	昌都市	5.8	337
海南	三沙市	0.0	338

3.政融风险分指数排名

表 3-6 政融风险指标排名

省	市	政融风险	排名
新疆	伊犁州	49.0	1
广东	深圳市	48.6	2
吉林	延边州	48.5	3
新疆	哈密市	46.9	4
天津	天津市	45.3	5
浙江	绍兴市	44.9	6
山东	菏泽市	44.3	7
西藏	山南市	44.2	8
甘肃	庆阳市	43.8	9
浙江	嘉兴市	43.7	10
青海	黄南州	43.6	11
宁夏	中卫市	43.3	12
西藏	拉萨市	43.1	13
四川	遂宁市	42.7	14
河北	沧州市	41.7	15
广东	东莞市	41.7	16
河南	信阳市	41.5	17
河南	周口市	41.3	18

省	市	政融风险	排名
湖北	随州市	40.7	19
江苏	无锡市	40.5	20
内蒙古	赤峰市	40.3	21
广东	佛山市	40.0	22
江苏	徐州市	39.9	23
甘肃	武威市	39.9	24
青海	海北州	39.6	25
河南	商丘市	39.6	26
江苏	苏州市	39.5	27
西藏	那曲市	39.4	28
上海	上海市	39.1	29
浙江	台州市	38.9	30
陕西	榆林市	38.9	31
河南	安阳市	38.6	32
安徽	合肥市	38.5	33
甘肃	临夏州	38.5	34
四川	德阳市	38.3	35
浙江	宁波市	38.3	36
江苏	南通市	38.1	37
湖北	荆门市	38.1	38
江苏	淮安市	38.1	39
四川	凉山州	38.0	40
黑龙江	绥化市	37.9	41
浙江	金华市	37.7	42
黑龙江	齐齐哈尔市	37.7	43
山西	晋城市	37.4	44

省	市	政融风险	排名
甘肃	平凉市	37.1	45
广东	云浮市	36.6	46
西藏	日喀则市	36.6	47
新疆	和田地区	36.3	48
河北	邢台市	36.1	49
陕西	咸阳市	36.1	50
新疆	喀什地区	36.0	51
甘肃	张掖市	35.9	52
湖南	张家界市	35.8	53
四川	宜宾市	35.8	54
河南	漯河市	35.6	55
新疆	吐鲁番市	35.5	56
河北	承德市	35.4	57
广东	中山市	35.2	58
湖南	永州市	35.1	59
新疆	塔城地区	35.0	60
新疆	阿克苏地区	34.9	61
河北	廊坊市	34.9	62
贵州	黔西南州	34.9	63
广东	揭阳市	34.6	64
安徽	亳州市	34.5	65
河南	南阳市	34.5	66
内蒙古	巴彦淖尔市	34.4	67
青海	玉树州	34.4	68
江苏	泰州市	34.3	69
云南	德宏州	34.2	70

省	市	政融风险	排名
湖北	恩施州	34.2	71
湖北	孝感市	34.1	72
山西	朔州市	34.0	73
陕西	西安市	33.9	74
河北	保定市	33.8	75
河南	鹤壁市	33.8	76
广东	汕头市	33.8	77
山西	吕梁市	33.7	78
山西	运城市	33.5	79
湖北	黄石市	33.4	80
新疆	巴音郭楞州	33.3	81
广东	茂名市	33.3	82
广东	潮州市	33.3	83
甘肃	定西市	33.3	84
浙江	湖州市	33.3	85
湖北	荆州市	33.2	86
湖南	邵阳市	33.1	87
北京	北京市	32.8	88
西藏	林芝市	32.2	89
陕西	宝鸡市	32.1	90
江苏	镇江市	31.9	91
福建	福州市	31.6	92
广东	广州市	31.6	93
贵州	黔南州	31.5	94
河北	衡水市	31.4	95
湖北	咸宁市	31.4	96

省	市	政融风险	排名
山东	聊城市	31.4	97
河南	平顶山市	31.1	98
山东	滨州市	31.0	99
山西	晋中市	30.9	100
安徽	六安市	30.8	101
湖北	十堰市	30.5	102
广西	玉林市	30.5	103
山东	济宁市	30.5	104
甘肃	兰州市	30.4	105
山东	济南市	30.2	106
湖南	长沙市	30.1	107
重庆	重庆市	30.0	108
甘肃	酒泉市	30.0	109
安徽	铜陵市	29.9	110
山东	淄博市	29.8	111
新疆	昌吉州	29.7	112
湖南	岳阳市	29.6	113
广东	汕尾市	29.6	114
广东	湛江市	29.5	115
福建	泉州市	29.3	116
山东	泰安市	29.2	117
福建	漳州市	29.1	118
陕西	渭南市	29.0	119
青海	果洛州	28.9	120
福建	宁德市	28.7	121
新疆	阿勒泰地区	28.7	122

省	市	政融风险	排名
云南	曲靖市	28.7	123
甘肃	陇南市	28.6	124
山西	阳泉市	28.6	125
甘肃	天水市	28.4	126
广东	江门市	28.4	127
四川	南充市	28.4	128
河南	洛阳市	28.4	129
山西	太原市	28.3	130
河南	三门峡市	28.3	131
福建	厦门市	28.3	132
陕西	安康市	28.2	133
贵州	遵义市	28.1	134
山西	临汾市	28.1	135
湖北	襄阳市	28.1	136
山东	临沂市	28.1	137
河南	焦作市	28.1	138
四川	成都市	28.0	139
青海	海东市	28.0	140
山西	长治市	27.9	141
福建	莆田市	27.8	142
山东	潍坊市	27.8	143
陕西	汉中市	27.7	144
广西	桂林市	27.7	145
内蒙古	兴安盟	27.5	146
湖北	黄冈市	27.3	147
江苏	常州市	27.3	148

省	市	政融风险	排名
内蒙古	锡林郭勒盟	27.3	149
江西	宜春市	27.1	150
湖南	湘潭市	27.1	151
四川	乐山市	27.0	152
安徽	阜阳市	27.0	153
浙江	杭州市	26.9	154
云南	西双版纳州	26.8	155
黑龙江	大庆市	26.8	156
云南	楚雄州	26.8	157
浙江	丽水市	26.8	158
青海	海南州	26.7	159
吉林	长春市	26.5	160
广东	肇庆市	26.4	161
陕西	延安市	26.4	162
浙江	衢州市	26.4	163
山西	大同市	26.4	164
四川	广安市	26.3	165
内蒙古	包头市	26.2	166
陕西	商洛市	25.9	167
河北	邯郸市	25.7	168
广西	贵港市	25.6	169
湖北	鄂州市	25.6	170
辽宁	朝阳市	25.5	171
广东	梅州市	25.4	172
黑龙江	黑河市	25.3	173
山东	威海市	25.3	174

省	市	政融风险	排名
贵州	黔东南州	25.2	175
河南	驻马店市	24.9	176
黑龙江	哈尔滨市	24.9	177
安徽	淮南市	24.9	178
广东	阳江市	24.8	179
广东	惠州市	24.8	180
山东	日照市	24.8	181
江西	南昌市	24.7	182
湖南	益阳市	24.6	183
山西	忻州市	24.5	184
云南	文山州	24.4	185
内蒙古	呼伦贝尔市	24.4	186
安徽	池州市	24.4	187
湖南	株洲市	24.2	188
湖南	湘西州	24.1	189
四川	达州市	24.1	190
江苏	连云港市	24.0	191
黑龙江	佳木斯市	23.9	192
甘肃	甘南州	23.9	193
江西	新余市	23.9	194
湖南	常德市	23.7	195
四川	阿坝州	23.7	196
辽宁	大连市	23.5	197
江西	吉安市	23.5	198
湖南	娄底市	23.5	199
吉林	四平市	23.3	200

省	市	政融风险	排名
黑龙江	大兴安岭地区	23.2	201
湖南	衡阳市	23.2	202
西藏	阿里地区	23.1	203
河北	张家口市	23.1	204
浙江	温州市	23.0	205
河北	石家庄市	22.9	206
黑龙江	鸡西市	22.8	207
河南	新乡市	22.6	208
吉林	白山市	22.5	209
广西	梧州市	22.4	210
广东	清远市	22.4	211
山东	枣庄市	22.1	212
江苏	盐城市	21.9	213
江西	赣州市	21.9	214
山东	烟台市	21.8	215
广西	北海市	21.7	216
山东	青岛市	21.7	217
河南	许昌市	21.7	218
新疆	克孜勒苏州	21.6	219
内蒙古	呼和浩特市	21.3	220
广西	百色市	21.3	221
吉林	松原市	21.1	222
贵州	贵阳市	21.1	223
广东	韶关市	20.8	224
广西	钦州市	20.7	225
陕西	铜川市	20.6	226

省	市	政融风险	排名
安徽	滁州市	20.6	227
福建	南平市	20.5	228
山东	东营市	20.5	229
江苏	扬州市	20.4	230
湖北	武汉市	20.4	231
湖南	郴州市	20.3	232
辽宁	辽阳市	20.3	233
河北	秦皇岛市	20.3	234
吉林	吉林市	20.2	235
四川	绵阳市	20.0	236
安徽	马鞍山市	19.7	237
湖北	宜昌市	19.1	238
甘肃	白银市	19.0	239
河北	唐山市	18.9	240
四川	甘孜州	18.9	241
福建	三明市	18.7	242
青海	海西州	18.7	243
四川	眉山市	18.6	244
云南	迪庆州	18.6	245
广东	珠海市	18.3	246
青海	西宁市	18.3	247
吉林	辽源市	18.2	248
安徽	蚌埠市	18.2	249
江西	九江市	18.1	250
广东	河源市	18.1	251
江西	萍乡市	18.0	252

省	市	政融风险	排名
广西	防城港市	17.9	253
新疆	博尔塔拉州	17.7	254
广西	崇左市	17.7	255
安徽	安庆市	17.6	256
黑龙江	鹤岗市	17.5	257
安徽	芜湖市	17.5	258
四川	内江市	17.3	259
安徽	淮北市	17.2	260
云南	怒江州	17.2	261
云南	大理州	17.2	262
海南	儋州市	17.1	263
四川	泸州市	16.8	264
广西	河池市	16.8	265
西藏	昌都市	16.7	266
云南	昆明市	16.7	267
广西	柳州市	16.6	268
宁夏	固原市	16.5	269
宁夏	银川市	16.4	270
内蒙古	阿拉善盟	16.4	271
黑龙江	牡丹江市	16.2	272
安徽	宿州市	16.2	273
安徽	宣城市	16.2	274
贵州	毕节市	16.0	275
辽宁	阜新市	16.0	276
山东	德州市	15.9	277
云南	保山市	15.9	278

省	市	政融风险	排名
广西	贺州市	15.7	279
四川	巴中市	15.7	280
黑龙江	七台河市	15.6	281
新疆	乌鲁木齐市	15.4	282
云南	临沧市	15.3	283
安徽	黄山市	15.0	284
浙江	舟山市	15.0	285
云南	昭通市	14.9	286
四川	自贡市	14.9	287
辽宁	铁岭市	14.5	288
江苏	宿迁市	14.4	289
江西	上饶市	14.3	290
辽宁	沈阳市	13.9	291
河南	开封市	13.8	292
河南	濮阳市	13.6	293
贵州	安顺市	13.5	294
甘肃	嘉峪关市	13.5	295
吉林	通化市	13.4	296
四川	资阳市	13.3	297
江西	抚州市	13.1	298
内蒙古	通辽市	12.9	299
内蒙古	乌兰察布市	12.9	300
云南	红河州	12.8	301
辽宁	营口市	12.8	302
福建	龙岩市	12.5	303
黑龙江	双鸭山市	12.5	304

省	市	政融风险	排名
四川	广元市	12.5	305
内蒙古	乌海市	12.3	306
新疆	克拉玛依市	12.3	307
贵州	铜仁市	12.1	308
云南	丽江市	11.8	309
四川	雅安市	11.7	310
湖南	怀化市	11.2	311
四川	攀枝花市	10.7	312
甘肃	金昌市	10.5	313
宁夏	石嘴山市	9.8	314
山东	莱芜市	9.5	315
河南	郑州市	8.8	316
宁夏	吴忠市	8.8	317
江苏	南京市	8.8	318
江西	景德镇市	8.3	319
辽宁	鞍山市	8.3	320
广西	来宾市	7.7	321
辽宁	丹东市	7.6	322
广西	南宁市	7.3	323
黑龙江	伊春市	7.2	324
辽宁	锦州市	7.1	325
内蒙古	鄂尔多斯市	6.8	326
吉林	白城市	6.1	327
贵州	六盘水市	5.9	328
云南	普洱市	5.5	329
辽宁	葫芦岛市	5.4	330

省	市	政融风险	排名
辽宁	抚顺市	4.8	331
云南	玉溪市	4.8	332
海南	三亚市	4.3	333
江西	鹰潭市	3.0	334
海南	海口市	2.9	335
辽宁	本溪市	2.4	336
辽宁	盘锦市	1.5	337
海南	三沙市	0.0	338

4.政融生态分指数排名

表 3-7 政融生态指标排名

省	市	政融生态	排名
上海	上海市	50.2	1
北京	北京市	49.5	2
广东	深圳市	48.8	3
四川	成都市	48.4	4
天津	天津市	48.0	5
重庆	重庆市	47.5	6
浙江	杭州市	46.7	7
广东	广州市	46.2	8
辽宁	沈阳市	46.2	9
江苏	南京市	46.0	10
湖北	武汉市	45.9	11
浙江	嘉兴市	45.6	12

省	市	政融生态	排名
安徽	合肥市	45.2	13
江苏	苏州市	45.1	14
山东	青岛市	44.9	15
福建	厦门市	44.8	16
江苏	无锡市	44.7	17
辽宁	大连市	44.7	18
浙江	温州市	43.6	19
浙江	宁波市	42.7	20
山东	济南市	42.6	21
陕西	西安市	42.5	22
河南	郑州市	42.4	23
江苏	南通市	42.3	24
山东	潍坊市	42.3	25
福建	福州市	41.8	26
山西	太原市	41.8	27
广西	南宁市	41.5	28
黑龙江	哈尔滨市	41.3	29
河北	石家庄市	41.3	30
江苏	徐州市	40.8	31
山东	烟台市	40.7	32
辽宁	鞍山市	40.2	33
贵州	贵阳市	39.4	34
湖北	宜昌市	39.1	35
江苏	常州市	39.1	36
广东	东莞市	39.0	37
福建	泉州市	39.0	38

省	市	政融生态	排名
江西	南昌市	39.0	39
湖南	长沙市	38.6	40
河南	新乡市	38.4	41
江苏	扬州市	38.0	42
广东	珠海市	38.0	43
内蒙古	呼和浩特市	37.6	44
湖北	襄阳市	37.2	45
宁夏	银川市	37.2	46
浙江	绍兴市	37.1	47
山东	威海市	37.0	48
云南	昆明市	36.9	49
河北	邯郸市	36.6	50
广东	中山市	36.4	51
吉林	长春市	36.3	52
新疆	乌鲁木齐市	36.2	53
甘肃	兰州市	35.8	54
江苏	宿迁市	35.3	55
山东	聊城市	35.3	56
海南	海口市	35.2	57
江西	赣州市	35.0	58
浙江	台州市	35.0	59
江苏	泰州市	35.0	60
广东	佛山市	34.8	61
安徽	滁州市	34.8	62
安徽	芜湖市	34.5	63
四川	德阳市	34.3	64

省	市	政融生态	排名
广东	惠州市	34.0	65
山西	晋城市	34.0	66
浙江	湖州市	33.8	67
陕西	延安市	33.8	68
青海	西宁市	33.7	69
河北	廊坊市	33.6	70
广东	江门市	33.5	71
河南	洛阳市	33.5	72
湖北	黄石市	33.5	73
浙江	金华市	33.1	74
湖北	荆州市	32.9	75
安徽	阜阳市	32.9	76
河南	开封市	32.8	77
四川	南充市	32.6	78
河北	沧州市	32.6	79
四川	凉山州	32.5	80
新疆	伊犁州	32.4	81
广西	桂林市	32.2	82
河北	保定市	32.1	83
陕西	宝鸡市	32.0	84
四川	绵阳市	32.0	85
山东	东营市	31.9	86
四川	泸州市	31.6	87
江苏	盐城市	31.6	88
海南	三亚市	31.5	89
广东	梅州市	31.5	90

省	市	政融生态	排名
山东	德州市	31.2	91
山东	淄博市	31.2	92
江苏	镇江市	31.0	93
湖南	郴州市	30.9	94
浙江	衢州市	30.8	95
河南	许昌市	30.7	96
河南	驻马店市	30.7	97
陕西	渭南市	30.6	98
河北	唐山市	30.5	99
福建	南平市	30.4	100
安徽	宿州市	30.4	101
山西	临汾市	30.3	102
湖北	咸宁市	30.2	103
辽宁	营口市	30.2	104
江苏	淮安市	30.0	105
内蒙古	鄂尔多斯市	29.7	106
广东	茂名市	29.7	107
河北	衡水市	29.6	108
山东	泰安市	29.6	109
山东	济宁市	29.5	110
安徽	六安市	29.3	111
湖南	衡阳市	29.0	112
河南	周口市	29.0	113
河北	张家口市	28.8	114
湖北	荆门市	28.8	115
辽宁	辽阳市	28.7	116

省	市	政融生态	排名
河南	安阳市	28.6	117
黑龙江	齐齐哈尔市	28.5	118
四川	广元市	28.5	119
贵州	遵义市	28.4	120
河南	平顶山市	28.4	121
广东	清远市	28.4	122
广东	肇庆市	28.3	123
山东	菏泽市	28.2	124
湖北	十堰市	28.2	125
陕西	汉中市	28.1	126
安徽	亳州市	28.1	127
湖南	常德市	28.0	128
山西	大同市	28.0	129
辽宁	丹东市	28.0	130
福建	漳州市	28.0	131
陕西	咸阳市	27.9	132
安徽	马鞍山市	27.9	133
江苏	连云港市	27.8	134
贵州	毕节市	27.7	135
安徽	淮北市	27.7	136
四川	达州市	27.5	137
陕西	榆林市	27.4	138
辽宁	盘锦市	27.4	139
广东	汕头市	27.3	140
内蒙古	包头市	27.3	141
广东	湛江市	27.2	142

省	市	政融生态	排名
辽宁	阜新市	27.2	143
河北	承德市	27.1	144
广西	梧州市	27.1	145
辽宁	抚顺市	27.1	146
江西	九江市	27.0	147
河北	秦皇岛市	27.0	148
四川	遂宁市	26.9	149
四川	宜宾市	26.8	150
四川	甘孜州	26.8	151
辽宁	锦州市	26.8	152
河南	南阳市	26.6	153
安徽	蚌埠市	26.4	154
吉林	四平市	26.3	155
四川	乐山市	26.1	156
四川	攀枝花市	26.1	157
湖南	株洲市	26.0	158
山东	枣庄市	25.9	159
四川	巴中市	25.8	160
河南	濮阳市	25.7	161
吉林	吉林市	25.7	162
湖南	岳阳市	25.5	163
安徽	淮南市	25.5	164
广西	钦州市	25.4	165
江西	抚州市	25.3	166
山东	临沂市	25.2	167
湖北	恩施州	25.1	168

省	市	政融生态	排名
辽宁	朝阳市	25.1	169
江西	吉安市	25.0	170
安徽	安庆市	24.9	171
山东	日照市	24.8	172
河南	焦作市	24.8	173
河南	三门峡市	24.8	174
陕西	商洛市	24.6	175
山东	滨州市	24.6	176
广东	韶关市	24.4	177
湖南	湘潭市	24.3	178
内蒙古	呼伦贝尔市	24.2	179
陕西	铜川市	24.2	180
广西	柳州市	24.1	181
黑龙江	牡丹江市	24.1	182
河北	邢台市	24.0	183
山西	运城市	23.9	184
辽宁	葫芦岛市	23.8	185
四川	广安市	23.8	186
黑龙江	佳木斯市	23.7	187
四川	内江市	23.6	188
河南	信阳市	23.6	189
广东	阳江市	23.5	190
陕西	安康市	23.4	191
广东	河源市	23.4	192
四川	阿坝州	23.4	193
湖北	孝感市	23.3	194

省	市	政融生态	排名
新疆	喀什地区	23.1	195
内蒙古	赤峰市	23.0	196
安徽	铜陵市	22.9	197
宁夏	固原市	22.9	198
黑龙江	鹤岗市	22.8	199
安徽	黄山市	22.7	200
内蒙古	乌兰察布市	22.7	201
湖北	随州市	22.7	202
湖北	黄冈市	22.7	203
贵州	黔西南州	22.6	204
山西	吕梁市	22.4	205
吉林	松原市	22.3	206
福建	三明市	22.3	207
广西	玉林市	22.3	208
福建	宁德市	22.1	209
四川	眉山市	22.0	210
湖南	永州市	21.9	211
广东	云浮市	21.9	212
四川	资阳市	21.8	213
甘肃	天水市	21.7	214
西藏	拉萨市	21.6	215
湖南	娄底市	21.5	216
辽宁	铁岭市	21.5	217
浙江	丽水市	21.3	218
广西	贵港市	21.3	219
青海	海东市	21.2	220

省	市	政融生态	排名
四川	自贡市	20.9	221
湖南	益阳市	20.9	222
河南	鹤壁市	20.8	223
内蒙古	锡林郭勒盟	20.7	224
青海	海西州	20.6	225
福建	龙岩市	20.5	226
宁夏	吴忠市	20.4	227
山西	长治市	20.4	228
安徽	池州市	20.2	229
内蒙古	通辽市	20.2	230
浙江	舟山市	20.2	231
山西	晋中市	20.2	232
湖南	邵阳市	20.1	233
黑龙江	大庆市	20.0	234
四川	雅安市	20.0	235
广东	揭阳市	19.8	236
湖北	鄂州市	19.7	237
河南	商丘市	19.7	238
山西	阳泉市	19.6	239
吉林	延边州	19.6	240
江西	鹰潭市	19.4	241
新疆	昌吉州	19.1	242
新疆	阿克苏地区	19.1	243
江西	宜春市	19.0	244
山西	忻州市	18.9	245
山西	朔州市	18.8	246

省	市	政融生态	排名
贵州	铜仁市	18.7	247
新疆	塔城地区	18.7	248
新疆	阿勒泰地区	18.7	249
贵州	黔南州	18.4	250
江西	萍乡市	18.4	251
贵州	黔东南州	18.4	252
江西	上饶市	18.0	253
广西	河池市	17.9	254
黑龙江	双鸭山市	17.8	255
广东	汕尾市	17.7	256
江西	新余市	17.6	257
辽宁	本溪市	17.6	258
宁夏	中卫市	17.6	259
内蒙古	兴安盟	17.6	260
黑龙江	七台河市	17.5	261
甘肃	定西市	17.5	262
广西	崇左市	17.4	263
内蒙古	巴彦淖尔市	17.4	264
吉林	白城市	17.2	265
新疆	博尔塔拉州	17.1	266
吉林	辽源市	17.1	267
河南	漯河市	17.1	268
云南	大理州	17.1	269
甘肃	白银市	17.0	270
湖南	张家界市	16.9	271
福建	莆田市	16.9	272

省	市	政融生态	排名
安徽	宣城市	16.6	273
新疆	吐鲁番市	16.6	274
黑龙江	黑河市	16.5	275
内蒙古	乌海市	16.4	276
吉林	通化市	16.4	277
广西	北海市	16.4	278
广东	潮州市	16.3	279
青海	黄南州	16.3	280
贵州	安顺市	16.2	281
广西	防城港市	16.0	282
甘肃	酒泉市	15.7	283
青海	海北州	15.5	284
湖南	怀化市	15.5	285
江西	景德镇市	15.5	286
新疆	巴音郭楞州	15.4	287
宁夏	石嘴山市	15.4	288
山东	莱芜市	15.4	289
新疆	和田地区	15.3	290
甘肃	平凉市	15.2	291
云南	玉溪市	15.1	292
湖南	湘西州	14.8	293
云南	红河州	14.7	294
云南	文山州	14.7	295
甘肃	庆阳市	14.6	296
甘肃	张掖市	14.5	297
内蒙古	阿拉善盟	14.5	298

省	市	政融生态	排名
甘肃	甘南州	14.5	299
甘肃	嘉峪关市	14.4	300
云南	曲靖市	14.3	301
甘肃	武威市	13.7	302
贵州	六盘水市	13.7	303
广西	贺州市	13.7	304
甘肃	临夏州	13.6	305
广西	来宾市	13.5	306
新疆	哈密市	13.5	307
青海	玉树州	13.0	308
青海	果洛州	12.9	309
云南	楚雄州	12.9	310
甘肃	陇南市	12.9	311
黑龙江	伊春市	12.8	312
海南	儋州市	12.7	313
新疆	克拉玛依市	12.6	314
青海	海南州	12.4	315
黑龙江	绥化市	12.4	316
广西	百色市	12.4	317
黑龙江	鸡西市	12.3	318
云南	德宏州	12.1	319
云南	保山市	11.8	320
新疆	克孜勒苏州	11.7	321
黑龙江	大兴安岭地区	11.6	322
云南	临沧市	11.6	323
云南	西双版纳州	11.4	324

省	市	政融生态	排名
西藏	林芝市	11.2	325
云南	普洱市	11.1	326
西藏	山南市	10.9	327
甘肃	金昌市	9.5	328
西藏	日喀则市	8.7	329
西藏	阿里地区	8.6	330
云南	迪庆州	7.9	331
吉林	白山市	7.6	332
西藏	那曲市	7.3	333
云南	丽江市	7.2	334
云南	昭通市	7.1	335
云南	怒江州	6.7	336
西藏	昌都市	6.5	337
海南	三沙市	0.0	338